

Diese  
Ausgabe mit  
Entsorgungsplan  
2026

**Nr. 1 / Januar 2026**

Offizielles Mitteilungsblatt der Gemeinde Nottwil

 **NOTTWIL**

# AKTUELL

01/26

Foto: Gregor Stäubli, sgrafik.ch

**A.Z.B.  
6207 Nottwil**

#### **Inhalt:**

Gemeinderat und Verwaltung . . . . .	3
Schule . . . . .	16
Katholische Pfarrei und Kirchgemeinde Nottwil . . .	17
Reformierte Kirche . . . . .	18
Gewerbe und Vereine . . . . .	19
Parteien . . . . .	37
Verschiedenes . . . . .	42
Veranstaltungskalender . . . . .	43

### Notfallnummern

Ärztin, Die Praxis Nottwil	Dipl. med. Anja Hermanns	041 531 30 50
Ärztlicher Notfalldienst		0900 11 14 14
Alters- und Pflegeheim	Zentrum Eymatt AG	041 939 39 39
Altersfragen	Drehscheibe 65 plus Region Sursee	041 920 10 10
Fahrdienst / Spitexdienste	Spitex-Verein Buttisholz/Nottwil	041 928 11 75
Fahrdienst	Rollstuhl Tixi Ruswil/Sursee	0848 849 477
Freiwillige Sterbebegleitgruppe	Spitex-Verein Buttisholz/Nottwil	041 928 11 75
Jagdaufseher	Alois Furrer	079 641 13 24
Mahlzeitendienst	Zentrum Eymatt AG	041 939 39 12
Römisch-katholische Pfarrei	Sekretariat und Pfarreiseelsorge	041 937 11 16
Reformierte Kirche	Gemeindeleiter	041 460 20 10
	Sekretariat, Sursee	041 921 11 19
SPZ Nottwil		041 939 54 54
Zahnarztpraxis Nottwil	Dr. Sven Winkler	041 938 04 04
Zentrum für Soziales Sursee		041 925 18 25

### Öffnungszeiten Gemeindeverwaltung

Mo	08:00 – 11:30 Uhr / 13:30 – 18:00 Uhr
Di	08:00 – 11:30 Uhr / geschlossen
Mi	08:00 – 11:30 Uhr / 13:30 – 17:00 Uhr
Do	08:00 – 11:30 Uhr / geschlossen
Fr	08:00 – 11:30 Uhr / 13:30 – 16:00 Uhr

Vor Feiertagen schliessen die Schalter der Gemeindeverwaltung jeweils bereits um 16:00 Uhr. Nach telefonischer Vereinbarung sind wir auch gerne ausserhalb der Öffnungszeiten für Sie da.

Tel.: 041 939 31 31, Mail: [gemeinde@nottwil.ch](mailto:gemeinde@nottwil.ch)

### Öffnungszeiten Sammelstelle Gewerbestrasse

Allgemein:	Betreut:
Mo	07:30 – 17:00 Uhr
Di	07:30 – 17:00 Uhr
Mi	07:30 – 18:00 Uhr 16:00 – 18:00 Uhr
Do	07:30 – 17:00 Uhr
Fr	07:30 – 17:00 Uhr
Sa	08:00 – 12:00 Uhr 08:00 – 12:00 Uhr

## Impressum

### Nottwil Aktuell

Offizielles Mitteilungsblatt der Gemeinde Nottwil

### Herausgeber

Gemeinde, Schule, Pfarrei, Parteien, Vereine und Private von Nottwil

### Redaktionsadresse

Gemeinde Nottwil, Zentrum Sagi, 6207 Nottwil  
Redaktionsleitung: Nadia Mazzotta  
041 937 10 77, [aktuell@nottwil.ch](mailto:aktuell@nottwil.ch)

### Einsendung

Vorlagen unter [www.nottwil.ch](http://www.nottwil.ch), Rubrik Portrait

### Redaktionsschluss

**Mittwoch, 21. Januar 2026, 12:00 Uhr**, Einsendungen nach dem Einsendeschluss können leider nicht mehr berücksichtigt werden.

### Druckfehler / Haftungsausschluss

Druckfehler, die den Sinn und Zweck des Inserates nicht verändern, werden nicht entschädigt.

Die Gemeinde Nottwil übernimmt keine Haftung für die im Nottwil Aktuell enthaltenen Beiträge (insbesondere nicht im Zusammenhang mit Urheberrechtsverletzungen). Die Namen der Verfasser sind bei den eingereichten Texten anzugeben, ansonsten können diese nicht publiziert werden.

## Frohe Weihnachten und ein gutes neues Jahr 2026

Liebe Nottwiler Bevölkerung

Zum Jahresende möchte ich mich im Namen der gesamten Gemeindeunternehmung von Herzen bei Ihnen bedanken. Unsere Gemeinde lebt davon, dass so viele Menschen ihre Zeit, ihre Ideen und ihr Vertrauen einbringen. Ob in Vereinen, in der Nachbarschaft, im Ehrenamt oder durch das Mittragen unserer kommunalpolitischen Entscheide. Sie alle leisten einen wichtigen Beitrag dazu, dass Nottwil ein Ort bleibt, an dem Zusammenhalt und Zuversicht spürbar sind.

Ihre Offenheit für unsere Projekte und Ihr konstruktiver Dialog stärken uns in unserer täglichen Arbeit. Gemeinsam haben wir in diesem Jahr viel bewegt und gemeinsam werden wir auch die kommenden Herausforderungen mit Mut, Respekt und Weitsicht angehen.

Ein Gedanke von Albert Schweitzer passt besonders gut zu unserer Gemeinschaft:

„Das Glück ist das einzige, das sich verdoppelt, wenn man es teilt.“

In diesem Sinne danke ich Ihnen für alles, was Sie teilen, Engagement, Vertrauen und Gemeinsinn. Ich wünsche Ihnen und Ihren Familien frohe Festtage und einen guten, hoffnungsvollen Start ins neue Jahr.

Herzliche Grüsse

Walter Steffen, Gemeindepräsident



Der Gemeinderat verzichtet bewusst auf den Versand von persönlichen Weihnachts- und Neujahrsglückwunschkarten. Stattdessen wird ein entsprechender Betrag für Projekte zugunsten Menschen in Not überwiesen.

## Einladung Neujahrsapéro



# Neujahrsapéro

Freitag, 9. Januar 2026

19.30 Uhr

Zentrum Sagi

★ Verleihung „Nottwiler Stern“

★ Ehrungen

★ Neujahrsansprache

★ Musikalische Umrahmung

★ Anschliessend Apéro

Wir heissen alle herzlich  
willkommen!

**Gemeinde und  
Kirchgemeinde Nottwil**

2026



## Nachruf von Erwin Wandeler, Gemeindepräsident von 1975 bis 1985



*Grundsteinlegung SPZ, Erwin Wandeler vierter von rechts*

Erwin Wandeler wurde am 13. Dezember 1936 geboren und verstarb am 16. November 2025. Er bekleidete in den Jahren 1975 bis 1985 das Amt des Gemeindepräsidenten. Er war zudem stellvertretender Gemeindeammann, Präsident des Urnenbüros und Mitglied der Armenkommission. Während seiner Amtszeit wurde der Gemeinderat von drei auf fünf Mitglieder erhöht. Zudem war er Gründungsmitglied für die Herausgabe des Informationsblattes «Nottwil Aktuell». Die erste Ausgabe erfolgte im April 1978.

Bis 1979 wurden die Buchhaltungen und das Steuerwesen extern in Auftrag gegeben. Mit der Schaffung einer neuen Stelle Gemeindebuchhaltung und Steueramt wurden diese Dienstleistungen in die Gemeindeverwaltung Nottwil integriert. 1982 initiierte Erwin Wandeler die Einsetzung einer Studienkommission für die Realisierung des Gemeindezentrums Sagi. In seine Zeit fielen auch eine hohe Anzahl an Gemeindeabstimmungen. So unter anderem den Ausbau der Grundacherstrasse mit Perimeterverfahren, die Verkäufe des damaligen Molkereischullandes (untere und obere Kirchmatte) an Private, der Neubau der Leichenhalle und der Landkauf für den Anbau des damaligen Altersheimes Oberey. Auch der Bau der Kanalisation der Bahnhofstrasse und der Beitritt zum Gemeindeverband «Sanierung Sempachersee» fiel in seine Ära. Ebenso der Umbau der Scheune des Landwirtschaftsbetriebes Oberey. Ein wesentlicher Teil war die Unterzeichnung der Vereinbarung zwischen der Schweizer Paraplegikerstiftung und der Einwohnergemeinde Nottwil für die Umzonung zur Ansiedlung des Schweizer Paraplegiker-Zentrums. Während der Amtszeit von Erwin Wandeler wurde die Generelle Entwässerungsplanung (GEP) schrittweise eingeführt.

Erwin Wandeler galt als vorausschauender, umgänglicher, hilfsbereiter und volksnaher Gemeindepräsident. Er hatte immer Zeit für Gespräche mit allen Mitbürgerinnen und Mitbürgern. Den Angehörigen entbieten wir unsere Anteilnahme und werden Erwin Wandeler immer in guter Erinnerung behalten.

Im Namen des Gemeinderates  
Walter Steffen, Gemeindepräsident

## Gemeinde Nottwil

### Öffnungszeiten Gemeindeverwaltung über die Festtage

Die Gemeindeverwaltung ist über die Festtage wie folgt erreichbar:

MI	24. Dez. 2025	geschlossen
DO	25. Dez. 2025	geschlossen
FR	26. Dez. 2025	geschlossen
MO	29. Dez. 2025	geschlossen / Notfalltel.*
DI	30. Dez. 2025	geschlossen / Notfalltel.*
MI	31. Dez. 2025	geschlossen
DO	1. Jan. 2026	geschlossen
FR	2. Jan. 2026	geschlossen

\*Notfalltelefon bei Todesfall: 041 939 31 34  
(erreichbar von 09:00 bis 11:00 Uhr)

Ab Montag, 5. Januar 2026 sind wir gerne wieder zu den üblichen Öffnungszeiten für Sie da.

Die Sammelstelle ist über die Festtage wie folgt geöffnet:

MI	24. Dez. 2025	geschlossen
DO	25. Dez. 2025	geschlossen
FR	26. Dez. 2025	geschlossen
SA	27. Dez. 2025	normal geöffnet
MO	29. Dez. 2025	normal geöffnet
DI	30. Dez. 2025	normal geöffnet
MI	31. Dez. 2025	ab 12:00 Uhr geschlossen
DO	1. Jan. 2026	geschlossen
FR	2. Jan. 2026	geschlossen

Ab Samstag, 3. Januar 2026 ist die Sammelstelle wieder zu den üblichen Zeiten geöffnet.

Wir wünschen Ihnen frohe  
Festtage und einen guten Rutsch  
ins neue Jahr!



### Christbaumabfuhr

Am 6. Januar 2026 findet die Christbaumabfuhr statt. Der Baum kann ohne Vignette am selben Ort wie der Kehricht bereitgestellt werden. Die Weihnachtsbäume können seit 2022 nicht mehr bei der Sammelstelle deponiert, jedoch weiterhin nach Gattwil gebracht werden.



### Bauwesen

Eingereichte Gesuche  
im ordentlichen Verfahren

- Brunner Manuel, Studenweg 11:  
Neubau Pavillon + Gartengestaltung, Parz. 501, Studenweg 11
- Pneumatikhaus AG Luzern, 6003 Luzern:  
Abbruch Wohnhaus / Neubau Mehrfamilienhaus, Parz. 437, Oberarigstrasse 2
- Verein Pumptrack Nottwil, Panoramaweg 2:  
Neubau Pumptrack, Parz. 494, 1108, Obere Kirchmatte

Erteilte Bewilligungen  
im ordentlichen Verfahren

- Wirth Samuel und Andrea, Wysshüslistrasse 6:  
Umbau EG und Anpassung Fassade, Parz. 875, Wysshüslistrasse 6
- Weisshaupt Silvia und Matthias, Küferweg 6:  
Umbau/Erweiterung Wohnung, Parz. 539, Küferweg 6

Erteilte Bewilligungen  
im vereinfachten Verfahren

- Ottiger Manuel und Seline, Bühlstrasse 5:  
Balkonverglasung, Parz. 424, Bühlstrasse 5

### Einwohnerkontrolle

Begrüssung unserer Neuzuzüger/innen

In der Zeit vom 22. November 2025 bis 15. Dezember 2025 haben sich in Nottwil angemeldet:

- Felfel Karim, Seeparkstrasse 7
- Güntensperger Regula, Seeparkstrasse 7
- Kieliger Fabian und Sarah, Bühl 2

Wir heissen alle Neuzuzüger/innen herzlich willkommen.

Geburten

- Casciano Leonardo, geboren am 1. Oktober 2025, Sohn von Del Tufo Angela und Casciano Mario, Kantonsstrasse 21d
- Iten Levi, geboren am 23. September 2025, Sohn von Rölly Tamara und Iten Ralf, Muriweid 1

Wir heissen Leonardo und Levi ganz herzlich willkommen und wünschen ihnen und ihren Familien alles Gute.

### AHV-Zweigstelle

Die eingereichten Prämienverbilligungsgesuche 2026 werden zentral bei der Ausgleichskasse Luzern bearbeitet. Die Frist zur Einreichung ist Ende Oktober 2025 abgelaufen. Falls Sie noch kein Gesuch ausgefüllt haben, besteht jedoch die Möglichkeit, dies nachzureichen und ein möglicher Anspruch besteht ab Folgemonat der Einreichung.

### Steueramt

#### Zinssätze im Jahr 2026

Gemäss Beschluss des Regierungsrates vom 14. Oktober 2025 gelten im Jahr 2026 die folgenden Zinssätze:

- Der Jahreszinssatz für Vorauszahlungen und zu viel bezahlte Steuern (positiver Ausgleichszins) 0.00 Prozent.
- Der Jahreszinssatz für **zu niedrige** oder **verspätete** Zahlungen aller Steuern (negativer Ausgleichszins) **0.00** Prozent, vorbehalten bleibt Ziffer 4.
- Der Verzugszinssatz **4.00** Prozent, vorbehalten bleibt Ziffer 4.
- Der Verzugszinssatz eines im Jahr 2025 angehobenen Betreibungsverfahrens gilt bis zu dessen Abschluss.

Der Kanton Luzern reduziert somit den positiven wie auch negativen Ausgleichszins um 0.75 Prozent. Der Verzugszins wird um 0.50 Prozent auf 4.00 Prozent gesenkt.

#### Neuer Einzahlungsschein 2026

Ihre Steuerüberweisungen mit den QR-Einzahlungsscheinen werden automatisch auf das vorgedruckte Steuerjahr gebucht. Beachten Sie darum stets das aufgedruckte Steuerjahr auf Ihrem Einzahlungsschein. Daueraufträge bei Ihrer Bank/PC müssen jährlich angepasst werden (neue Referenznummer).

Falscheinzahlungen führen in der Regel zu unerwünschten Mahnungen, was unangenehm ist und zu Rückfragen führt.

Einzahlungsscheine für das Steuerjahr 2026 können ab Anfangs Januar 2026 beim Steueramt Nottwil angefordert werden.

Das Steueramt-Team dankt allen Steuerzahlern und Steuerzahlerinnen für die freundliche und kooperative Zusammenarbeit.

### Rückblick auf die Gemeindeversammlung

Die Gemeindeversammlung vom 1. Dezember 2025 fand im Mehrzwecksaal des Zentrum Sagi statt. Der Gemeinderat durfte 113 Stimmberechtigte und 35 Gäste begrüßen. Unter den Gästen nahmen auch zwei Oberstufenklassen teil.

Gemeinderat Kaspar Käslin informierte über die geplante Erhöhung der Feuerwehr-Ersatzabgabe. Die Feuerwehr Nottwil ist gut organisiert und mit rund 70 Angehörigen ganzjährig einsatzbereit. Aufgrund des Gemeindegewachstums, steigender Ausbildungsanforderungen, häufiger Unwettereinsätze sowie höherer Kosten durch den Ausbau des Feuerwehrmagazins und den Fahrzeugpark ist eine Erhöhung der Feuerwehrabgabe notwendig. Mit 3 Promille liegt Nottwil im Mittelfeld der Luzerner Gemeinden.

Die Erhöhung der Feuerwehersatzabgabe von 2.5 auf 3.0 Promille ab 2026 wird grossmehrheitlich, mit zwei Gegenstimmen, genehmigt.

Gemeinderat Meinrad Müller informiert, dass mit der CKW AG ein neuer Konzessionsvertrag abgeschlossen werden soll. Neu soll die Gebühr nicht mehr von der Netznutzungsabgabe, sondern als Zuschlag auf die Kilowattstunde erfolgen. Mit einer Abgabe von 0.67 Rappen pro Kilowattstunde sollen ähnliche Einnahmen wie im Vorjahr erwirtschaftet werden. Der Wert ist im Vergleich zu anderen Gemeinden tief.

Der Konzessionsvertrag mit der CKW AG, Luzern, über die Nutzung von öffentlichem Boden für die elektrische Verteilanlage (Inkraftsetzung per 01.01.2026) wird grossmehrheitlich, ohne Gegenstimme, genehmigt.

Gemeindepräsident Walter Steffen erklärt, dass folgende Ziele für das Jahr 2026 vorgesehen und eine Ableitung aus dem Legislaturziel sind: Baustart Schulraumerweiterung, Mobilisierung Baulandreserven, Hartplatz vor der Sporthalle Kirchmatte, Erweiterung ambulante Dienstleistung der Spitex, energiepolitisches Programm, Planung der Bushaltestelle Bahnhof Nottwil und ein neues Parkplatzreglement.

Gemeinderat Kaspar Käslin und Geschäftsführer Marius Christ, informierten die Anwesenden über

den Aufgaben- und Finanzplan 2026 – 2029 mit dem Budget 2026. Meinrad Müller, Gemeinderat Ressort Bau informierte über die geplanten Investitionen des Jahres 2026. Die entsprechenden Informationen sind in der Detailbotschaft ersichtlich. Die finanzielle Ausgangslage hat sich für die Gemeinde verändert, da aufgrund von kantonalen Massnahmen zusätzliche Kosten im Bildungs- sowie im Gesundheits- und Sozialbereich anfallen. Diese Mehrkosten konnten teilweise durch die OECD-Steuereinnahmen und die höheren Zahlungen aus dem Finanzausgleich aufgefangen werden.

Das Budget 2026 sieht einen Aufwandüberschuss von Fr. 578'855.00 und Investitionsausgaben von Fr. 10'324'200.00 sowie einen Steuerfuss von 1.85 Einheiten vor.

Der Präsident der Controlling-Kommission, Alois Köchli, konnte bestätigen, dass der Gemeinderat und die Gemeindeverwaltung das Budget 2026 fachgerecht und korrekt erstellt haben. Der Gemeinderat, die Verwaltung und die Controlling-Kommission konnten den Anstieg bei den gebundenen Ausgaben nicht erahnen. Die Verschuldung aufgrund des Schulhauserweiterungsbaus darf nicht dramatisiert aber auch nicht verharmlost werden.

Aus der Versammlung wurden verschiedene Voten zur finanziellen Entwicklung der Gemeinde aufgrund der steigenden Verschuldung durch den Schulhausneubau vorgebracht.

Das Budget 2026 wird mit einem Aufwandüberschuss von Fr. 578'855.00 und mit Investitionsausgaben von Fr. 10'324'200.00 sowie einem Steuerfuss von 1.85 Einheiten mit sechs Gegenstimmen beschlossen.

Anschliessend gab der Gemeinderat über laufende Projekte Auskunft. Zu Beginn informierte der Verein PumpTrackNottu über den Stand des Projekts und die erfolgte Baueingabe. Gemeinderätin Beatrice Huser Winkler informierte über den Ausbau des Jugendlokals, Gemeinderat Meinrad Müller über den Stand der Schulraumerweiterung, Gemeinderätin Edith Felber über den geplanten Zusammenschluss der Spitex Organisationen zum Verein Spireg+ und Kaspar Käsli über den Stand des Projekts Freizeitverkehrslenkung.

Aus der Bevölkerung wurden noch Vorschläge und Fragen zu den Themen Pumptrack und Freizeitverkehrslenkung gestellt.

Unter Verschiedenes wurden noch Fragen aus der Bevölkerung zum Thema Abwassertrennsystem und Bauprojekt Speicher Marbacherhof behandelt.

Der Gemeinderat bedankte sich bei den Teilnehmenden für das Interesse und das zahlreiche Erscheinen.

### Abfallentsorgungsplan

Im Mittelteil dieser Ausgabe befindet sich der neue, überarbeitete Abfallentsorgungsplan für das Jahr 2026. Dieser enthält ausführliche Informationen zu allen Abfallarten sowie die Daten für den Häckseldienst, die Kehrricht-, Grüngut- und Christbaumabfuhr.

### Änderungen Kehrrichtabfuhr

Bitte beachten Sie folgende Änderungen bei der Kehrrichtabfuhr, welche ab 1. Januar 2026 in Kraft treten:

- Die Kehrrichtabfuhr findet neu am Donnerstag statt am Mittwoch statt.
- Die beiden bisherigen Kehrricht-Aussentouren werden zusammengefasst und finden neu in einem zweiwöchigen Rhythmus, ebenfalls am Donnerstag, statt.

### Keine Grüngutabfuhr mehr verpassen?



Dank unserer Gemeinde-App erhalten Sie immer am Vortag um 16:00 Uhr eine Push-Mitteilung über die stattfindende Grüngutabfuhr. Die App "Nottwil" ist im App Store und im Google Play Store erhältlich.

### Gemeindeversammlungen 2026

Im neuen Jahr finden folgende Gemeindeversammlungen statt:

- Donnerstag, 18. Juni 2026
- Montag, 30. November 2026



### Öffentliche Anlagen: Feiertagsregelung

#### Zentrum Sagi

Den Benützern wird hiermit angezeigt, dass das Zentrum Sagi über die Feiertage Weihnachten bis Neujahr (24. Dezember 2025 bis und mit 4. Januar 2026) geschlossen bleibt.

#### Sporthalle Kirchmatte

Die Tage 24., 25. und 31. Dezember 2025 sowie der 1. Januar 2026 gelten gemäss dem Reglement über die Benützung der Sporthalle Kirchmatte als Feiertage und die Halle bleibt während diesen Tagen geschlossen.

### Sicherheit und Lebensqualität

In den vergangenen Wochen wurde die im Mai 2025 öffentlich publizierte Einführung der Tempo-30-Zonen mit den Signalisations- und Markierungsarbeiten umgesetzt.

Ab sofort ist die Geschwindigkeitsbegrenzung von 30 km/h verbindlich und wird in den verschiedenen Gebieten durch entsprechende Verkehrszeichen und Bodenmarkierungen signalisiert.

Die Einführung der Tempo-30-Zone wurde beschlossen, um die Sicherheit insbesondere für Fussgänger und Velofahrer zu erhöhen und den Verkehrslärm sowie die Luftverschmutzung zu reduzieren und die Lebensqualität zu steigern.

Wir danken für das Verständnis und die Unterstützung dieser wichtigen Massnahme. Gemeinsam sorgen wir für mehr Sicherheit und eine bessere Lebensqualität.



### Kanton Luzern: Gesamtschweizerischer Sirenen Test

In der Schweiz findet jeweils am ersten Mittwoch im Februar der jährliche Sirenentest statt. Dabei werden sowohl die Sirenen für den allgemeinen Alarm als auch die Sirenen für den Wasseralarm getestet, die in der Nahzone unterhalb von Stauanlagen installiert sind. Schweizweit werden rund 5'000 stationäre und einige der rund 2'200 mobilen Sirenen getestet. Auf den Kanton Luzern entfallen dabei 199 stationäre und 136 mobile Sirenen. Der Sirenentest dient dazu, die Funktionsbereitschaft der Sirenen sowie die Prozesse zur Auslösung der Sirenen zu überprüfen. Parallel zur Auslösung des allgemeinen Alarms werden sämtliche Kantone über die Alertswiss Kanäle (App und Website) eine Informationsmeldung verbreiten.

#### Sirenentest

**Mittwoch, 4. Februar 2026, 13:30 bis 14:00 Uhr, Allgemeiner Alarm**

#### Bei einem Alarm richtig reagieren

Wenn der allgemeine Alarm ausserhalb eines angekündigten Sirenentests ertönt, bedeutet dies, dass eine Gefährdung der Bevölkerung besteht. In diesem Fall ist die Bevölkerung aufgefordert, Radio zu hören oder sich über die Alertswiss-Kanäle zu informieren, die Anweisungen der Behörden zu befolgen und die Nachbarn zu informieren.

#### Bleiben Sie informiert

Mit der Alertswiss-App sind Sie jederzeit bestens informiert. Über die App und die Webseite können detaillierte und visuelle Informationen zu einem Ereignis sowie zu den entsprechenden Verhaltensanweisungen auf nutzerfreundliche Art und Weise vermittelt werden. Die Alertswiss-App ist kostenlos für Android- und iOS-Systeme erhältlich. Weitere Hinweise und Verhaltensempfehlungen finden Sie auf der Alertswiss-Webseite, der Webseite des Bundesamts für Bevölkerungsschutz (BABS) sowie im Teletext der SRG-Sender auf den Seiten 680 und 681.

### Kanton Luzern: Informationen zur Vogelgrippe-situation Schweiz

Anfang November 2025 trat der erste positive Vogelgrippe-Befund im Kanton Zürich bei einem Wildvogel auf. Unterdessen wurden in weiteren Kantonen Wildvögel positiv auf die Vogelgrippe (H5N1) getestet; zuletzt Enten und ein Schwan auf dem Stadtweiher in Wil (SG). Angesichts der starken Zirkulation des Virus in Europa hat das Bundesamt für Lebensmittelsicherheit und Veterinärwesen (BLV) entschieden die gesamte Schweiz als Beobachtungsgebiet auszuweisen; also auch Nottwil. In diesem Gebiet gelten besondere Schutz- und Hygienemassnahmen für Geflügelhaltungen, mit welchen jeglichen Kontakt zwischen Wildvögeln und Hausgeflügel vermieden werden soll. Weitere Informationen dazu finden Sie mittels QR-Codes.



### Repair Café Region Sursee

#### Nächste Veranstaltung

24. Januar 2026, 08:30 – 12:00 Uhr  
Kulturwerk 118, Sappeurstrasse 6, 6210 Sursee

### Alzheimer Luzern: Demenz Schulung für Angehörige



#### Angehörige von Menschen mit Demenz in individuellen Möglichkeiten unterstützen und stärken

Einen an Demenz erkrankten Angehörigen zu betreuen, ist eine grosse und anspruchsvolle Aufgabe. Das vertraute und eingespielte Beziehungsverhalten und -erleben verändert sich.

Diese Veränderungen können beide Seiten zutiefst verunsichern. Eigenweltorientierte Kommunikation hilft Angehörigen, die Krankheit Demenz und ihre Auswirkungen auf das Alltagsleben zu verstehen – und damit besser und gelassener umzugehen.

#### Schulung für Angehörige – Kursinhalte

- Umgang mit dem Erleben an Demenz erkrankten Menschen
- Innenwelt von Menschen mit Demenz ansprechen und zur Entfaltung bringen
- Umgang mit Freuden, Leiden, Ängsten und Bedürfnissen

- Wohlbefinden im Alltag von Angehörigen und Menschen mit Demenz
- Eigenweltorientierte Kommunikation - Eigensprache als Ressource
- Eigenweltorientierte Kommunikation durch Bewegung und Berührung

Die Schulungen für Angehörige der Eigenweltorientierten Kommunikation bestehen aus dem Basis- und dem Aufbaukurs (je ein 6-teiliger Kurs). Voraussetzung für den Aufbaukurs ist der absolvierte Basiskurs.

#### Basiskurs:

06.01. / 13.01. / 27.01. / 10.02. / 17.02. / 03.03.2026

#### Ort:

Kloster Sursee  
Geuenseestrasse 2A  
6210 Sursee

#### Basiskurs:

21.04. / 28.04. / 19.05. / 02.06. / 16.06. / 30.06.2026

#### Ort:

Meierhöfli  
Eicherstrasse 21  
6204 Sempach

#### Aufbaukurs:

23.09. / 14.10. / 21.10. / 04.11. / 18.11. / 25.11.2026

#### Ort:

Kloster Sursee  
Geuenseestrasse 2A  
6210 Sursee

#### Kurszeiten:

Basiskurs jeweils dienstags.  
Aufbaukurs jeweils mittwochs  
14:00 bis 16:00 Uhr

#### Kosten:

Pro Kurs Fr. 60.00  
Kursmaterial pro Kurs Fr. 15.00

#### Kursleitung:

Thomas Kobi, Gerontologe (MAS), ISAD Trainer (CAS, Eigenweltorientierte Kommunikation, BFH),  
Telefon: 078 746 58 63  
E-Mail: [tomas.kobi@bluewin.ch](mailto:tomas.kobi@bluewin.ch)

### Ferienbetreuung Region Sempachersee

Kinder können während den Ferien entweder in Sursee, durch den Verein Kinderbetreuung Region Sursee oder in Sempach, durch den Verein Seevogtey betreut werden. Die beiden Anbieter decken gemeinsam fast alle Schulferienwochen ab.

1. Ferienwoche Fasnachtsferien	Sursee
2. Ferienwoche Fasnachtsferien	Sempach
1. Osterferienwoche	Sempach
2. Osterferienwoche	Sursee
1. und 2. Sommerferienwoche	Sursee
3. und 4. Sommerferienwoche	Sursee
5. Sommerferienwoche	Sempach
2. Herbstferienwoche	Sempach
3. Herbstferienwoche	Sursee

Die Gemeinde unterstützt Eltern einkommensabhängig mit Betreuungsgutscheinen.

#### Bericht aus der Seevogtey: Ein Tag in der Ferienbetreuung

Seit den Herbstferien 2021 bietet der Verein Seevogtey im Auftrag der Gemeinden rund um den oberen Sempachersee während fünf Schulferienwochen ganztags Betreuung für Kindergarten- und Primarschulkinder an.

Die Tage werden ab einer Anmeldung angeboten. Ab 2026 werden auch ½-Tage angeboten. Die Kinder und das Betreuungspersonal geniessen die Zeit. Die Rückmeldungen von allen Seiten sind sehr positiv.

#### Wie gestaltet sich ein Tag in der Ferienbetreuung?

Am Morgen ab 07:00 Uhr übernehmen wir die Kinder und begrüßen die Eltern. Es besteht die Möglichkeit für einen kurzen Austausch und allfällige Inputs seitens der Eltern können entgegengenommen werden.

Anschliessend frühstücken wir mit den Kindern. Sie haben stets viel zu berichten und nutzen die Möglichkeit, sich gegenseitig besser kennen zu lernen. Gemeinsames Spielen mit diversen Spielangeboten steht am Vormittag im Vordergrund. Je nach Freizeitangebot wird zusammen Essen eingekauft, um zu kochen oder ein Picknick zu veranstalten.

Manchmal sind wir unterwegs, z.B. für einen Besuch im Zoo, ein Picknick im Wald, einen Besuch im Schwimmbad etc. Zwischen 15:00 bis 16:30 Uhr sind wir zurück. Bis zur Abholzeit spielen die Kinder im Haus oder draussen. Die Tage vergehen wie im Fluge.

#### Wie setzt sich die Kindergruppe zusammen und wie erlebst du das Zusammenspiel in der Gruppe?

Die Kinder sind zwischen vier bis neunjährig. Pro Tag sind 2 - 14 Kinder in der Ferienbetreuung, wobei die Mädchen teilweise in der Unterzahl sind. Das Zusammenspiel funktioniert recht gut, wir versuchen, dies auch zu fördern. 1-mal habe ich in den Sommerferien erlebt, dass nur ein einziges Mädchen, sonst alles Jungs, da war und ich mich etwas mehr um das Mädchen kümmern musste.

#### Was bereitet den Kindern besonders Freude im Ferienalltag?

Sie machen gerne Gesellschaftsspiele, basteln und zeichnen gerne, lieben Ausflüge und sind sehr gerne auf dem Spielplatz und auf dem Balkon.

#### Was bereitet dir in der Betreuungsaufgabe Freude und wo siehst du Herausforderungen?

Ich schätze die Eigenverantwortung bei dieser Aufgabe und dass ich meine Kreativität einbringen kann. Der Alltag ist vielseitig und es besteht ein grosser Spielraum in der Gestaltung. Die Freude der Kinder zu erleben ist sehr schön. Ich schätze das Vertrauen seitens Eltern und Kindern und der Betriebsleiterin und fühle mich wertgeschätzt.

Herausforderungen hatte ich bis jetzt keine besonderen, ausser dass ich es eines Morgens nicht geschafft habe, die Eingangstüre zu öffnen und Hilfe des Hauswerts benötigte.

#### Kontakt:

Verein Seevogtey Sempach  
Seevogtei 4, 6204 Sempach  
[info@seevogtey.ch](mailto:info@seevogtey.ch)  
041 460 14 34



Verein Ferienbetreuung Sursee  
Theaterstrasse 3, 6210 Sursee  
[info@kinderbetreuung-sursee.ch](mailto:info@kinderbetreuung-sursee.ch)  
041 921 64 48



### Alzheimer Luzern: Café TrotzDem



Das Café TrotzDem ist ein Ort, an dem sich Menschen mit Demenz, ihre Angehörigen und weitere Interessierte treffen und gemeinsam einen geselligen Nachmittag in entspannter Atmosphäre verbringen können. Es besteht die Möglichkeit, sich über ausgewählte Themen zu informieren, sich mit anderen Betroffenen auszutauschen und in Kontakt zu kommen. Das Café TrotzDem ist kostenlos und für alle Interessierten offen. Eine Anmeldung ist nicht erforderlich. Die Konsumation erfolgt auf eigene Rechnung.



#### Daten 2026

14. Januar 2026 / 18. Februar 2026  
18. März 2026 / 15. April 2026  
13. Mai 2026 / 17. Juni 2026  
09. September 2026 / 14. Oktober 2026  
11. November 2026 / 09. Dezember 2026  
jeweils mittwochs von 14:00 – 16:00 Uhr

#### Ort

Café Koller, Spitalstrasse 14, 6210 Sursee

Wir freuen uns auf Ihren Besuch.

### Palliative Café 2026



Das Palliative Café ist ein Ort der Begegnung für Betroffene mit unheilbaren, lebensbedrohlichen und/oder chronisch fortschreitenden Erkrankungen und ihre Bezugspersonen, Angehörigen und Nachbarn. Alle sind herzlich willkommen, gemeinsam oder allein, bei uns vorbeizuschauen. In unkomplizierter Atmosphäre können Gedanken, Gefühle oder offene Fragen in dieser besonderen, herausfordernden Zeit besprochen und geteilt werden. Diese Nachmittage werden jeweils von drei Fachleuten mit Erfahrung begleitet.

#### Datum / Zeit:

06.01. / 03.02. / 03.03. / 07.04. / 05.05. / 02.06. / 07.07.2026, jeweils dienstags 14:00 bis 16:00 Uhr

Freier Eintritt ohne Voranmeldung, ausgenommen eigene Konsumation im Restaurant.

#### Ort:

Restaurant Iheimisch  
St. Urban-Strasse 6  
6210 Sursee

#### Kontakt:

[nw-sempachersee@palliativ-luzern.ch](mailto:nw-sempachersee@palliativ-luzern.ch)

### Regionalbibliothek Sursee



#### Jassen für Alle

Jassbegeisterte treffen sich im 4. Stock der Bibliothek für eine gemütliche Jassrunde. Mit Kaffee und Kuchen wahren der Pause.

Jeweils am letzten Dienstag im Monat von 14:00 - 17:00 Uhr.

24.01. / 24.02. / 31.03. / 28.04. / 26.05. / 30.06.2026

#### Spielnachmittag für Familien

Kommt vorbei und erlebt einen tollen Nachmittag mit Brett- und Kartenspielen. Bringe gerne deine Lieblingsspiele mit oder entdecke neue Spiele, welche wir zu Verfügung stellen.

Spielnachmittag mit Lotto am

Mittwoch, 14. Januar 2026 von 14:00 - 17:00 Uhr.



### Zentrum für Soziales: Mütter- und Väterberatung Nottwil



Die Mütter- und Väterberatung findet jeweils zweimal im Monat in Nottwil statt.

#### Daten 2026

16. Januar / 27. Januar  
3. Februar / 26. Februar  
13. März / 31. März  
14. April / 23. April  
5. Mai / 22. Mai  
2. Juni / 25. Juni  
7. Juli  
21. August / 27. August  
8. September / 17. September  
8. Oktober / 16. Oktober  
3. November / 19. November  
1. Dezember / 11. Dezember

An den kursiv markierten Daten findet gleichzeitig der Krabbel- und Kleinkindertreff des Familientreff Nottwil statt. Gerne können Sie einen Beratungstermin mit einem Besuch der Krabbelgruppe kombinieren.

#### Zeit

Jeweils 09:00 – 16:00 Uhr mit Anmeldung

#### Ort

Vikariatshaus, Oberdorfstrasse 5, 6207 Nottwil

#### Anmeldung

Telefon 041 925 18 20  
Montag – Freitag  
08:00 – 13:00 / 14:00 – 16:00 Uhr



Termine können auch in Sursee in einem Beratungszentrum Ihrer Wahl gebucht werden. Onlinebuchung unter [www.zenso.ch](http://www.zenso.ch)

#### Kontakt

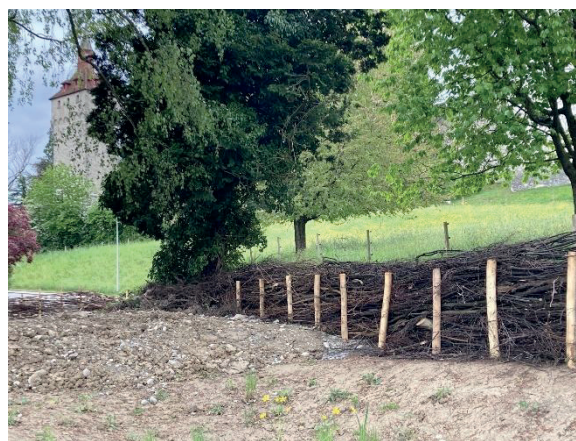
Fabienne Schweizer, Beraterin Frühe Kindheit  
[fabienne.schweizer@zenso.ch](mailto:fabienne.schweizer@zenso.ch), 041 925 18 20  
Erreichbar Dienstag und Donnerstag

### Umweltberatung Luzern: Benjeshecke - die schlaue Art, Gehölzschnitt zu verwerten



Der Herbst ist vorbei und die Gehölze haben ihre Blätter abgeworfen. Nun ist die Zeit gekommen, viele Sträucher und Bäume zurückzuschneiden. Dabei stellt sich die Frage, was mit dem anfallenden Astmaterial aus dem Hausgarten geschehen soll. Häckseln oder Asthaufen bauen sind verbreitete Möglichkeiten.

Weniger bekannt, aber ebenso sinnvoll, ist der Bau einer Benjeshecke, auch Totholzhecke genannt. Dabei werden die Äste zwischen zwei Reihen Holzpflocken in beliebiger Höhe aufgeschichtet. So entsteht ein Wall, dessen Länge frei gewählt werden kann. Ein solcher Wall kann beispielsweise eine natürliche Abgrenzung am Gartenrand bilden oder als Sichtschutz dienen. Einheimische Tiere nutzen ihn als Unterschlupf, Kinderstube oder Winterquartier. Mit der Zeit wachsen aus dem Boden des Walls Gehölzsämlinge und Krautpflanzen - eine neue Hecke entsteht. Nicht vergessen: Auch bei einer Benjeshecke ist es empfehlenswert, sich vorgängig mit der Nachbarschaft abzusprechen und geltende Abstandsregeln einzuhalten.



Weiterführende Informationen:

[www.umweltberatung-luzern.ch/benjeshecke](http://www.umweltberatung-luzern.ch/benjeshecke)

Gerne beraten wir Sie kostenlos – Ihre Umweltberatung Luzern. Kostenlose Auskünfte zu Umwelt und Energie für alle Luzernerinnen und Luzerner  
[www.umweltberatung-luzern.ch](http://www.umweltberatung-luzern.ch)

### Grüngutabfuhr / neue Grüngutvignette 2026 / Bekämpfung Japankäfer

Um die Grüngutabfuhr nutzen zu können benötigen Sie einen Grüngutcontainer mit einer entsprechenden Vignette. Ab 1. Januar 2026 müssen auf die Container für die Grüngutabfuhr die neuen Vignetten 2026 aufgeklebt werden, damit die Container weiterhin geleert werden. Die Preise für die Vignetten bleiben im kommenden Jahr unverändert:

Jahresvignette 240 Liter-Container	Fr. 80.00
Jahresvignette 770 Liter-Container	Fr. 240.00



Die neuen Vignetten können bei der Gemeindeverwaltung Nottwil bezogen oder unter [www.nottwil.ch/de/gruengutvignette](http://www.nottwil.ch/de/gruengutvignette) bestellt werden.



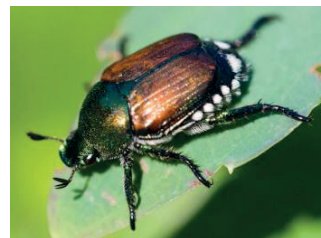
#### Was sind die Vorteile der Grüngutabfuhr?

- Mit der Grüngutabfuhr können täglich anfallende Rüstabfälle und Speiseresten mit entsorgt werden.
- Durch richtige Abfalltrennung können bis zu zwei Säcke Abfall im Monat eingespart werden.
- Sie ersparen sich die Fahrten zur Deponie Gattwil. Das spart nicht nur Zeit, sondern auch Treibstoff und schont die Umwelt.
- Sie sorgen dafür, dass wichtige Nährstoffe aus der Vergärung in Form von Naturdünger wieder auf die Felder und Gärten zurückgeführt werden. Mit dem daraus gewonnenen Strom bei der Kompogas Wauwil leisten Sie einen ökologischen Beitrag, was dem Klima und der Gesellschaft zugutekommt.

#### Wie hilft die Grüngutabfuhr gegen den Japankäfer?

Im Jahr 2026 muss die Verbreitung des Japankäfers weiterhin bekämpft werden. Von Anfang Juni 2026 bis Ende September 2026 werden in der vom Kanton definierten Pufferzone (<https://map.geo.lu.ch/landwirtschaft/pflanzenschutz>) deshalb erneut folgende Massnahmen gelten:

- Anfallendes Pflanzenmaterial aus der Grünpflege sowie Gartenabfälle dürfen nicht mehr aus der Pufferzone zur Deponie Gattwil gebracht werden. Der Transport und das Lagern innerhalb der Pufferzone sind erlaubt.
- Das Pflanzenmaterial muss zuhause gelagert werden. Eine provisorische Deponie innerhalb der Pufferzone wird es 2026 nicht mehr geben.



Die Grüngutabfuhr ist von diesen Massnahmen nicht betroffen, da es ein geschlossenes Abfuhrsystem ist und das Material bei der Biogasanlage sofort thermisch verarbeitet wird. Wir empfehlen Ihnen deshalb, für die Entsorgung von Grüngut einen Container anzuschaffen. So kann auch im neuen Jahr während des gesamten Jahres das Grüngut entsorgt werden.

#### Nutzen Sie die Grüngutabfuhr!

Gemeinsam können wir unsere Umwelt schützen und nachhaltig handeln. Weiter ist es ein wichtiger Beitrag im Kampf gegen den Japankäfer. Nutzen Sie die Grüngutabfuhr.

Vielen Dank für Ihre Unterstützung!

# Umweltschutzkommission

### Neue Mitglieder für die Umweltschutzkommission

Der Gemeinderat wählt Jasmin Schilliger, Guntram Weiland und Michael Aliche in die Umweltschutzkommission.

**Jasmin Schilliger**, Säntisweg 1 ist Projektmanagerin bei der Hexagon Safety im Departement öffentliche Sicherheit. Ihre Ausbildung im Bereich Umweltwissenschaften sowie ihre Verbundenheit zu Nottwil motivieren sie in der Umweltschutzkommission mitzumachen. Durch ihre Tätigkeit als Projektleiterin bei Hexagon, mit Verantwortung für Einsatzleitsysteme in mehreren Kantonen, sieht sie täglich, welchen Einfluss Umweltfaktoren auf Bevölkerung und Einsatzkräfte haben.

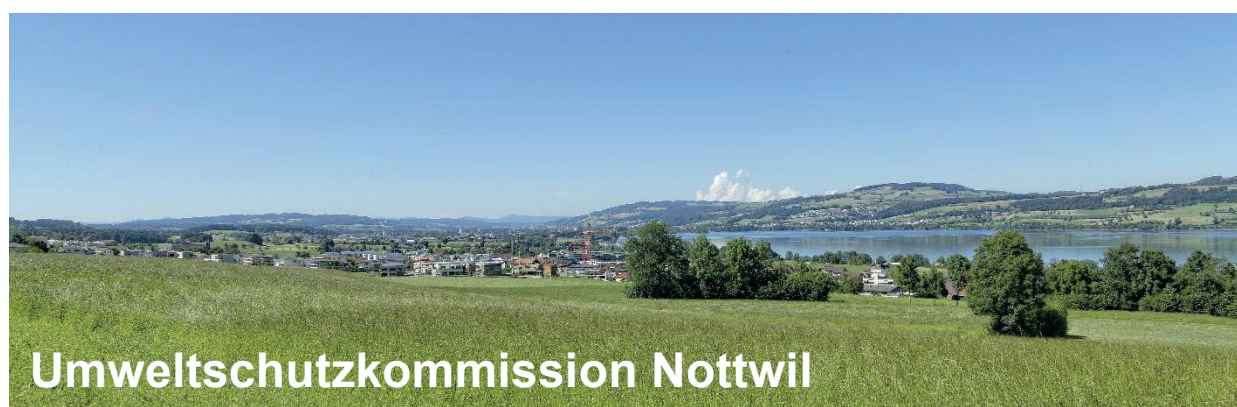
**Guntram Weiland**, Sonnenrain 3 ist Technologie Manager bei der Collano AG in Sempach Station. Ihm ist ein verantwortungsvoller Umgang mit Ressourcen wichtig – nicht aus Idealismus, sondern aus gesundem Menschenverstand. Sein Glaube daran, dass Umweltschutz nicht nur ein globales Thema ist, sondern auch lokal gelebt werden kann, ist Grund genug sich in der Umweltschutzkommission zu engagieren.

**Michael Aliche**, Gewerbestasse 5 ist verheiratet und hat zwei Kinder. Er arbeitet bei der Info Guard AG Baar als Cyber Security Analyst. Die Bewahrung unserer natürlichen Lebensgrundlagen und die Gestaltung einer nachhaltigen Zukunft auf lokaler Ebene sind ihm ein zentrales Anliegen. Er möchte aktiv dazu beitragen, dass die gesteckten Ziele im Bereich Umweltschutz, Natur- und Landschaftspflege sowie nachhaltige Energienutzung umgesetzt und in der Bevölkerung verankert werden können.

Der Gemeinderat gratuliert Jasmin Schilliger, Guntram Weiland und Michael Aliche zu ihrer Wahl in die Umweltschutzkommission, freut sich auf eine gute Zusammenarbeit und wünscht ihnen dabei viel Erfolg.

### Bleiben Sie informiert

Weitere spannende Informationen der Umweltschutzkommission unter:  
[https://www.nottwil.ch/de/verwaltung/dienstleistungen/235\\_umweltschutz](https://www.nottwil.ch/de/verwaltung/dienstleistungen/235_umweltschutz)



## Musikschule Oberer Sempachersee

Schulhausstr. 5 | 6206 Neuenkirch  
041 469 40 60 | [mail@msoss.ch](mailto:mail@msoss.ch)  
[www.musikschule-oberer-sempachersee.ch](http://www.musikschule-oberer-sempachersee.ch)



### **Vizeschweizermeistertitel in der 4. Klasse für die Jugend Brass Band Oberer Sempachersee**

Am Samstag, 29. November 2025 fand die alljährliche Schweizermeisterschaft der Brass Bands statt. Auch in diesem Jahr wurde der Wettbewerb in Luzern durchgeführt und die Jugend Brass Band Oberer Sempachersee durfte im Luzernersaal auftreten. Einmal mehr überzeugte die JBBOS mit einer herausragenden Leistung und erspielte sich unter der Leitung von Manuel Imhof den zweiten Platz in der 4. Stärkeklasse. Herzliche Gratulation!



### **27. Solo-, Duett- und Ensemblewettbewerb SWO in Oberkirch**

Am Samstag, 31. Januar 2026 findet der jährliche Solo-, Duett- und Ensemble Wettbewerb SWO in Oberkirch statt. Teilnahmeberechtigt sind Musikschüler/innen der Musikschule Region Sursee und der Musikschule Oberer Sempachersee.

Beim diesjährigen Wettbewerb nehmen 164 Solist/innen, 25 Duette wie auch 8 Ensembles teil. In 30 Kategorien messen sich die Kinder und Jugendlichen im Alter von 5 bis 20 Jahren. Die Organisation liegt auch in diesem Jahr bei der Musikgesellschaft Oberkirch.

Wir wünschen allen Teilnehmer/innen viel Erfolg am SWO und freuen uns Sie im Schulareal Oberkirch begrüßen zu dürfen.



## Pfarrei Nottwil



### Gedächtnisse

**Sonntag, 25. Januar 2026, 09:15 Uhr**

Jahrzeiten:

Agnes u. Josef Käsli - Zimmermann und Sohn  
Walter, Schwarzholtz  
Walter u. Elisabeth Steffen-Meyer, Eldorado 1  
Urs u. Alice Steffen-Wandeler, Eldorado 2  
Toni Hüsler-Burri, Huprächtigen  
Hans Hüsler, Huprächtigen  
Jakob Hüsler, Pfarrer, früher Huprächtigen

### Kollekten im Januar

Datum Kollekte:

- 04. MISSIO: Sternsingeraktion für Kinderrechte weltweit
- 11. Epiphaniekollekte für Kirchenrestauration (Inländische Mission)
- 18. Solidaritätsfonds für Mutter und Kind SKF
- 25. CARITAS Zentralschweiz

### Agenda (Auswahl):

#### Chilekafi

Sonntag, 4. Januar 2026 nach dem Gottesdienst im Vikariatssaal

#### Lismertreff

Montag, 5. Januar 2026, 09:00 - 11:00 Uhr, Vikariatssaal

#### Taizégebet

Donnerstag, 8. Januar 2026, 19:30 Uhr, Pfarrkirche

#### Geschichte im Januar

Dienstag, 13. Januar 2026, 15:30 Uhr, Pfarrkirche

#### Pausenbänkli mit Pfarreiteam

Mittwoch, 20. Januar 2026,  
09:30 Uhr, Vikariatsplatz

Mehr zu unseren Angeboten:

[www.pfarrei-nottwil.ch](http://www.pfarrei-nottwil.ch)



## Dreikönigsfest zum Mitmachen



**Sonntag, 4. Januar 2026  
09:15 Uhr Pfarrkirche Nottwil**

Erwachsene und Kinder sind eingeladen, sich vor dem Gottesdienst um 08:30 Uhr im Vikariatssaal zu treffen. Dort bekommen alle einen Satz aus dem Sternsingerspiel, den sie dann im Gottesdienst (um 09:15 Uhr) sagen dürfen.

## Of de Spur der Heiligen Agatha

**30. Januar – 11. Februar 2026**

**Pfarrkirche Nottwil**

Kinder können sich in Begleitung von Eltern, Grosseltern, Gotti oder Götti etc. auf die Spur der Hl. Agatha machen. Sie erfahren, warum wir das Agathabrot segnen und weshalb sie Schutzpatronin der Feuerwehren ist. Ebenso kann über einen QR-Code ihre Geschichte gehört werden.



## Neues Pfarreiblatt



Das neue Jahr startet im Pastoralraum mit einem gemeinsamen Pfarreiblatt. Dieses wird adressiert an alle Haushalte mit katholischen Bewohnern zugestellt. Es ist auf unserer Website unter Service/Pfarreiblatt auch digital abrufbar. Im Nottwil Aktuell erscheinen an dieser Stelle nur noch ausgesuchte Highlights des Monats, Jahrzeiten und Gedächtnisse sowie die Kollekten.

### Wir sind für Sie da:

Pfarrei Nottwil, Maria Himmelfahrt  
Sekretariat, Oberdorfstr. 5, 6207 Nottwil;  
Bürozeiten: Mo, Di, Mi u. Do 08:00 – 11:00 Uhr  
Tel. 041 937 11 16;  
Mail: [sekretariat@pfarrei-nottwil.ch](mailto:sekretariat@pfarrei-nottwil.ch)

### Seelsorger:

Christoph Beeler, Pfarreiseelsorger  
041 938 05 10 / 079 228 24 37  
Simone Parise, Pastoralraumleiter  
041 926 80 60

### Sakristan:

Andreas Bossart, 079 134 99 07

# Reformierte Kirche Sursee Pfarramt Sempach

**Gottesdienste und Andachten  
Sempach, Nottwil und Sursee  
Monat Januar**

**Donnerstag, 1. Januar 2026**

**Rigi Kaltbad, 10:15 Uhr**

ZUM LETZTEN MAL (aufgrund Verkauf der Bergkirche an Privat): Neujahrs-Gottesdienst in der reformierten Kirche am Weg Kaltbad – First. Bergpredigt von Pfarrer Hans Weber. Anschliessend Apéro. Zahnradbahn ab Vitznau 09:15 Uhr, Luftseilbahn ab Weggis 09:40 Uhr.

**Nottwil, 19:00 Uhr**

Neujahrs-Gottesdienst im Raum der Stille, Paraplegiker-Zentrum. Pfarrerin Ursula Walti, Benjamin Heim (Violoncello), Ursula Heim (Orgel).

**Sonntag, 4. Januar 2026**

**Sempach, 09:00 Uhr**

Gottesdienst im reformierten Kirchenzentrum. Pfarrerin Andrea Klose.

**Sursee, 11:00 Uhr**

Gottesdienst in der reformierten Kirche. Pfarrerin Andrea Klose. Danach einfaches Mittagessen.

**Sonntag, 11. Januar 2026**

**Sursee, 17:00 Uhr**

Lobpreisgottesdienst in der reformierten Kirche. Pfarrerin Hannah Treier.

**Dienstag, 13. Januar 2026**

**Sursee, 09:00 Uhr**

Morgengebet in der reformierten Kirche. Sozialdiakon Andreas Müller.

**Donnerstag, 15. Januar 2026**

**Sursee, 15:00 Uhr**

Gottesdienst im Alterszentrum St. Martin. Pfarrerin Andrea Klose.

**Samstag, 17. Januar 2026**

**Sempach, 10:00 Uhr**

Fiire mit de Chliine im reformierten Kirchenzentrum. Für Kinder ab 3 Jahren, in Begleitung. Pfarrerin Hannah Treier und Gabriele Schauerhammer.

**Sonntag, 18. Januar 2026**

**Sursee, 10:00 Uhr**

Allianzgottesdienst in der Stadthalle Sursee. Sozialdiakon Andreas Müller.

**Sonntag, 25. Januar 2026**

**Sempach, 10:00 Uhr**

Gottesdienst im reformierten Kirchenzentrum. Pfarrer Hans Weber.

**Sursee, 10:00 Uhr**

Gottesdienst in der reformierten Kirche. Pfarrerin Hannah Treier.

**Volkstümliche Musik in der Kirche  
DUO MADLAINA KÜNG und SIMON LÜTHI  
JODLERINNEN DAYANA PFAMMATTER &  
MARITTA LICHTENSTEIGER**

**Freitag, 23. Januar 2026, 19:30 Uhr  
Reformierte Kirche Sursee**

Mal gefühlvoll – mal beschwingt: Das Duo Madlaina Küng und Simon Lüthi verbindet mit spürbarer Leidenschaft den warmen Klang des Kontrabasses



mit den charakteristischen Tönen von Akkordeon und Schwyzerörgeli. Unterstützt werden sie von den renommierten Jodlerinnen Dayana Pfammatter und Maritta Lichtensteiger, die mit ihren Stimmen zusätzliche Strahlkraft ins Programm bringen. Es spannt einen weiten Bogen von traditioneller bis moderner Volksmusik und setzt einen besonderen Akzent auf Eigenkompositionen.

Der Eintritt ist unabhängig der Konfessionen für alle frei (Kollekte).



**Mehr Infos und Angebote  
(Anlässe und zusätzliche  
Gottesdienste im weiteren  
Gebiet der Gemeinde, Kon-  
zerte, Ausflüge etc.) sowie  
Personen und Kontakte:**

[www.reflu.ch/sursee](http://www.reflu.ch/sursee)

## Aktives Alter Nottwil

### Aktivitäten im Januar 2026

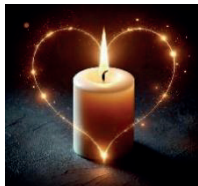


#### Festtagswünsche

Möge der Zauber der Weihnacht unsere Herzen berühren.

Fürs neue Jahr wünschen wir gute Gesundheit, Zufriedenheit und viele bereichernde Momente.

Frohe Festtage  
Aktives Alter Nottwil  
Der Vorstand



#### Wandern

##### Tageswanderung

**Mittwoch, 21. Januar 2026, Melchsee-Frutt**

Es ist schon bald Tradition, dass wir im Januar nach Melchsee-Frutt reisen. Mit Albert, wie zu alten Zeiten, auf die Skier. Mit Vreni und Christof auf die allseits beliebte schöne Winterwanderung nach Tannalp und zurück.

Wanderstöcke sind empfehlenswert.

**Treffpunkt:** 08:30 Uhr, Sagiparkplatz

**Kosten:** Fr. 12.00, Fahrspesen (Auto)  
Wanderer: Fr. 16.50 mit Halbtax  
Skifahrer: Fr. 60.00 Tageskarte

Mittagessen im Restaurant.

Teilnahme auf eigenes Risiko!

**Anmeldung bis Montag, 19. Januar 2026**

Vreni Brunner: 079 390 33 41

##### Nachmittagswanderung

**Mittwoch, 14. Januar 2026**

Wir treffen uns um 13:30 Uhr beim Sagiparkplatz. In der näheren Umgebung wandern wir gemütlich ca. 2h. Keine Anmeldung nötig.

##### Wanderungen der „Gemütlichen“

Mit Marie-Theres und Klaus Portmann

**Donnerstag, 8. Januar 2026**

**Treffpunkt: 13:30 Uhr, Sagiparkplatz**

Wir wandern gemütlich ca. 2h in der Region.

**Anmeldung:** bis Vortagmorgen, 041 937 10 75

Seniorenmittag in der Eymatt

Auskunft und Anmeldung direkt in der Eymatt

Nordic Walking

**jeden Montag 08:30 – 10:15 Uhr**

Start beim Fussballplatz Rüteli

Auskunft: Käthy, 041 937 17 78

Seniorenturnen

**Dienstag, 13. / 20. / 27. Januar 2026**

13:30 – 14:30 Uhr, Zentrum Sagi

Leitung: Ursula Gubler, 078 731 95 03

Turnen Gym 60 +

**Montag, 12. / 19. / 26. Januar 2026**

18:45 – 19:45 Uhr, Zentrum Sagi

Auskunft: Alice Lukács, 079 675 66 91

Singen

**Freitag, 9. / 23. Januar 2026**

09:00 – 10:30 Uhr, Zentrum Sagi Süd

Leitung: Christina Oehen

Auskunft: Trudy Brun, 041 937 13 22

Jassen

**Donnerstag, 8. Januar 2026**

14:00 Uhr, Café Mühle

**Donnerstag, 22. Januar 2026**

13:30 Uhr, Zentrum Eymatt

Auskunft: Ottilia Matter, 079 858 56 13

#### Voranzeige Preisjassen

**Dienstag, 10. Februar 2026**



Reserviere dir diesen Tag für unser traditionelles Jassturnier ab 13:30 Uhr im Vikariatshaus.

**Detaillierte Angaben folgen in der Februar-Ausgabe vom Nottwil Aktuell.**

Bei Fragen steht Ottilia Matter gerne zur Verfügung: 041 937 17 54 / 079 858 56 13





**Vielen Dank für die gute Zusammenarbeit  
im vergangenen Jahr 2025.**

Wir wünschen Ihnen frohe Festtage und freuen uns auf  
spannende Bauprojekte sowie neue Herausforderungen im 2026!

Familienunternehmen  
Daniel Sidler und Team



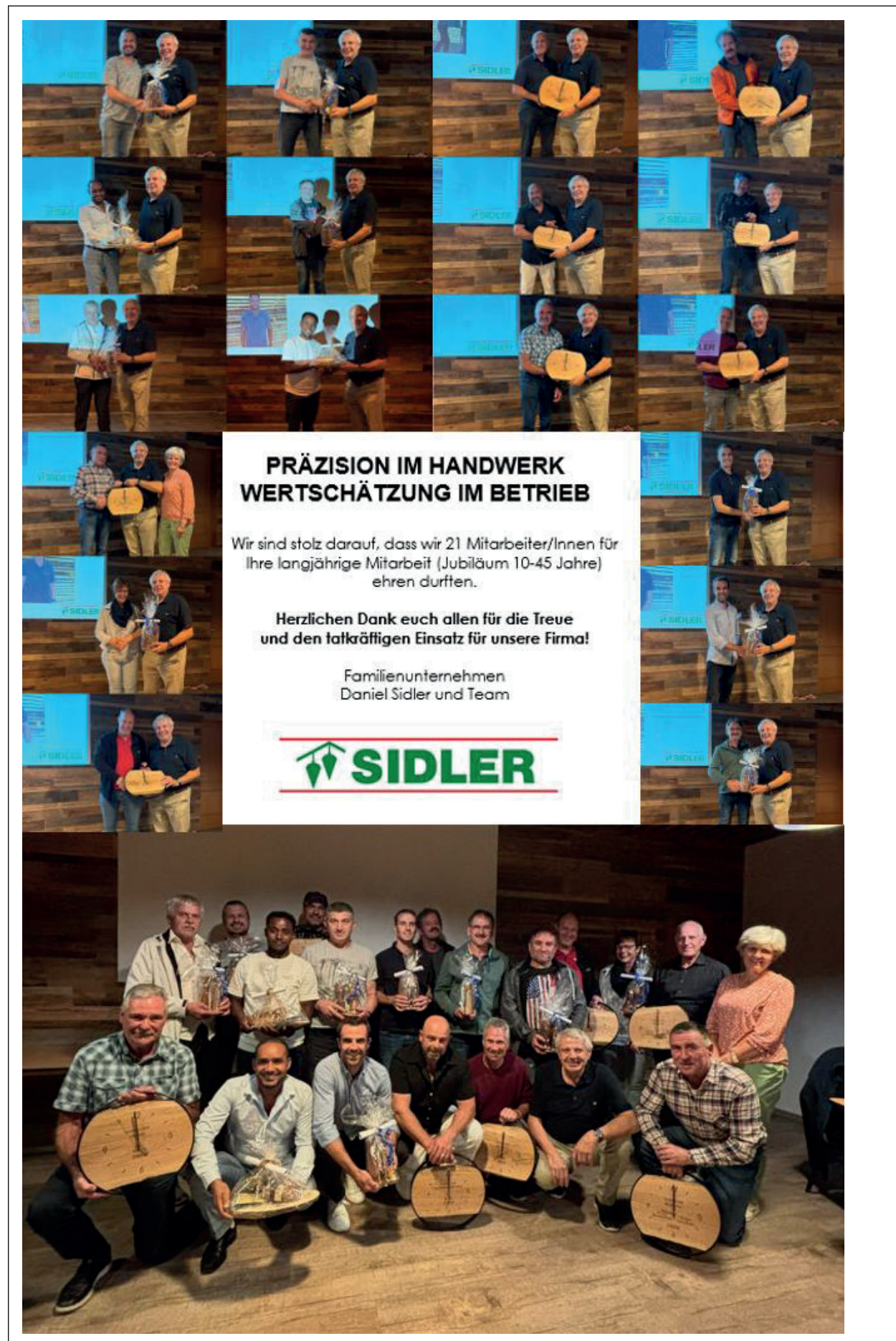
**SIDLER**

---

Sidler & Co Nottwil AG, Kantonsstrasse 37, 6207 Nottwil  
Telefon 041 937 11 44  
info@sidler-nottwil.ch

**[www.sidler-nottwil.ch](http://www.sidler-nottwil.ch)**





### Frauengemeinschaft Nottwil

[www.fgnottwil.ch](http://www.fgnottwil.ch)



#### Spiele-Abend

Hast du Lust auf einen Spieleabend? Dann triff dich mit uns im Jahr 2026 **jeden 26. des Monats**, ab 20:00 Uhr, im Sitzungszimmer des Pfarrhofes. In ungezwungener Atmosphäre verbringen wir einen gemütlichen Abend, spielen, reden und lachen miteinander.

Erstmals treffen wir uns am  
**Montag, 26. Januar 2026**,  
20:00 Uhr, im Sitzungszimmer des Pfarrhofes.

Hast du ein spannendes Spiel? Dann bring es doch gleich mit!

Wir freuen uns auf spannende Begegnungen.

Auch Männer sind herzlich willkommen.

#### Mondschein-Schneeschuhtour

Ein perfekter Winterabend: Stampfe mit uns rund eine Stunde bei Mondschein durch die stille, tief verschneite Winterlandschaft. Geniesse im Anschluss ein Glühwein am wärmenden Feuer und ein feines Nachtessen im Restaurant Rischli.

**Freitag, 30. Januar 2026**

**Treffpunkt** 17:00 Uhr, Parkplatz Kirchenmatte (Fahrgemeinschaften)  
**Kosten** Fr. 60.00 Mitglieder  
Fr. 70.00 Nichtmitglieder  
(inkl. Glühwein und Nachtessen; exkl. Getränke)  
Schneeschuhe können vor Ort für Fr. 15.00 gemietet werden.

**Anmelden** bis am Sonntag, 25. Januar 2026 an [kurse3@fgnottwil.ch](mailto:kurse3@fgnottwil.ch), Nachricht an 079 764 30 72 oder direkt über den FG-Chat.

Komm doch auch und verbring einen gemütlichen Abend mit uns!

#### Schminkkurs

Lerne dein persönliches Make-up kennen, so wie es zu dir passt und du dich wohlfühlst. Durch fachkundige Beratung von Claudia Bisang, Visagistin und Make-up Artist, bringen wir deine persönliche Schönheit zum Strahlen.

**Dienstag, 3. Februar 2026**

**Treffpunkt** 19:00 Uhr, Vikariatshaus Nottwil (Dauer ca. 2h)  
**Kosten** Fr. 25.00 Mitglieder  
Fr. 35.00 Nichtmitglieder  
(inkl. Material)  
**Hinweis** Bitte komm ungeschminkt an den Kurs.

**Anmelden** bis am Dienstag, 27. Januar 2026 an [kurse1@fgnottwil.ch](mailto:kurse1@fgnottwil.ch), Nachricht an 076 454 67 85 oder direkt über den FG-Chat.

Wir freuen uns auf dich!

Frauengemeinschaft Nottwil

### Familientreff Nottwil

[www.familientreffnottwil.ch](http://www.familientreffnottwil.ch)



#### Krabbel- und Kleinkindertreff

Neue Kontakte knüpfen, bauen, malen und spielen. Zusammen verbringen wir einen gemütlichen Morgen. Natürlich darf der Kaffee und ein feines Znüni nicht fehlen.

**Ort** Vikariatshaus Nottwil  
**Wann** jeweils 09:00 bis 11:00 Uhr  
**Daten** Fr, 16.01.2026, Do, 26.02.2026  
Fr, 13.03.2026, Do, 23.04.2026  
Fr, 22.05.2026, Do, 18.06.2026



Es sind alle Eltern mit ihren Kindern bis ca. 5 Jahren herzlich willkommen.

Wir freuen uns auf euren Besuch!

Selina Egli, 079 575 10 59

### CHINDaktiv - Playgrounds

Die Sporthalle Kirchenmatte wird jeweils am Sonntagmorgen von **09:30 – 11:30 Uhr** (freies Kommen und Gehen) zum Kletter-, Spiel-, Bewegungs- und Experimentierplatz umgebaut. Die Turnhalle steht offen für Kinder von 0-6 Jahren (und deren ältere Geschwister) in Begleitung einer erwachsenen Person. Es ist keine Anmeldung nötig. Versicherung ist Sache der Teilnehmenden!



#### Daten: Sonntage 2026

**11.01. / 18.01. / 08.02. / 22.02. / 15.03.**

<b>Mitbringen</b>	Bequeme Kleidung, Finkli oder Turnschuhe
<b>Kosten</b>	Einzeleintritt Fr. 5.00 (1. Kind) / Fr. 3.00 (2. Kind) / ab 3. Kind gratis Saisonkarte 1 Kind Fr. 25.00, Familie Fr. 40.00

Weitere Infos und Daten unter [www.playgrounds.ch](http://www.playgrounds.ch)

Wir freuen uns auf viele aktive Kinder.

### Impulsreferat „Bewusster Umgang mit Ängsten – Hilfreiche Alltagstipps für Gross und Klein“

Ängste gehören zum Alltag dazu - bei Kindern wie bei Erwachsenen. In unserem Impulsreferat teilen wir Wissen und praktische Tipps, wie ihr im Familienalltag liebevoll und bewusst mit kleinen und grossen Sorgen umgehen könnt. Kommt vorbei und lasst uns gemeinsam Wege entdecken, die Mut machen und euer Miteinander als Familie stärken.



#### Mittwoch, 4. Februar 2026

<b>Zeit</b>	Türöffnung: 19:45 Uhr Impulsreferat: 20:00 – 20:45 Uhr anschliessend Zeit für Austausch
<b>Referenten</b>	Sonja und Andi Kägi
<b>Ort</b>	Vikariatshaus, Nottwil
<b>Kosten</b>	Kollekte

**Anmeldung** bis am Sonntag, 1. Februar 2026 bei Sabrina Fassbind, 079 683 88 15; auch spontan Interessierte ohne Anmeldung sind willkommen.

Wir freuen uns auf euch!

«Din Entwicklungsraum» und Familientreff Nottwil

### Familientreff Chat

Willst du keinen Event von uns verpassen? Dann melde dich für unseren Notteler Familientreff Chat an und du erhältst zeitnah Infos über unser Angebot.

Schreibe eine Nachricht mit deinem Namen auf folgende Natelnummer 079 257 05 07 und du wirst immer auf dem neusten Stand sein, was bei uns läuft.

Familientreff Nottwil





Wir wünschen frohe Festtage und  
einen guten Start ins neue Jahr 2026!

**RW BAUMANAGEMENT**  
DIENSTLEISTUNGEN AM BAU

Kantonsstrasse 11b | 6207 Nottwil  
041 937 21 21 | [info@rwbau.ch](mailto:info@rwbau.ch) | [rwbau.ch](http://rwbau.ch)



**Gartenbau bernet**  
Nottwil

### Winterschlaf? Nicht für uns.

Wenn die Natur ruht, beginnt die Pflege: Wir schneiden Ihre Gehölze und bereiten Pflanzen optimal auf die kalte Jahreszeit vor.

Damit Ihr Garten im Frühling wieder voller Leben erwacht.

Wir kümmern uns um Ihren Garten:  
**[bernet-gartenbau.ch](http://bernet-gartenbau.ch)  
oder 041 939 30 55**



## Fussballclub Nottwil



Fussballclub Nottwil

Fussballclub Nottwil ■ Postfach 17 ■ 6207 Nottwil

### Der grüne Teppich wird ausgerollt: FC Nottwil CSS Indoors 2026

Die Vorfreude auf das Highlight im Vereinsjahr des FC Nottwil steigt: Vom 30. Januar bis 1. Februar 2026 finden im Schweizer Paraplegiker-Zentrum in Nottwil die FC Nottwil CSS Indoors statt. Während mehr als 30 Stunden kämpfen rund 650 Juniorinnen und Junioren um jeden Ball, umdribbeln mit Hilfe der Banden ihre Gegner und entzücken mit prächtigen Toren jedes Fussballer/innenherz.

Wir freuen uns über zahlreiche Fans, die auf den SPZ-Tribünen für eine einmalige Atmosphäre sorgen. Von frühmorgens bis spätabends wird man in unserer Festwirtschaft bestens verköstigt – vom Kafi zum Zmorge über Hot Dog und El Tony am Mittag bis zum Bier mit Pizza am Abend bleibt kein Wunsch offen. Unser vielfältiges Kuchenbuffet darf natürlich auch dieses Jahr nicht fehlen.

Um unsere wertvolle Partnerschaft mit dem Schweizer Paraplegiker-Zentrum weiter zu stärken, bieten wir dieses Jahr erstmals ein gemeinsames Rahmenprogramm an. Zum einen besteht für alle Interessierten die Möglichkeit, das ParaForum kostenlos zu besuchen. Exklusiv für die Spieler/innen und die Besuchenden unseres Turniers bietet das SPZ zudem am Samstag und Sonntag jeweils von 9:00 bis 11:00 Uhr sowie von 14:00 bis 16:00 Uhr einen betreuten Rollstuhlparcours in der Bogenschiessanlage an – sicherlich ein eindrucksvolles Erlebnis für alle Kinder und Jugendlichen.

Ein weiteres Highlight im Rahmenprogramm ist noch nicht ganz spruchreif... Abonnieren Sie unseren WhatsApp-Kanal, um dieses garantiert nicht zu verpassen: <https://bit.ly/whatsapp-cssindoors> (oder ganz einfach den QR-Code scannen).



Freitag, 30. Januar 2026	Samstag, 31. Januar 2026	Sonntag, 1. Februar 2026
17:30 – 19:30 Junioren F3	08:00 – 13:00 Junioren F2	08:00 – 13:00 Junioren E3
20:00 – 23:00 Junioren C1	13:00 – 18:00 Junioren E2	13:00 – 18:00 Junioren D3
	18:00 – 23:00 Junioren D1	



# Flachlandruugger Nottu

Seit Oktober proben wir fleissig, um musikalisch für die Fasnacht startklar zu sein. Bald ist es soweit und wir starten mit dem Motto **Göttlechi 50 Jahr – d'Herrscher vom See** in die Fasnacht 2026. Besonders möchten wir auf unsere eigenen, unten dunkel gefärbten Anlässe aufmerksam machen. Wir freuen uns sehr auf unsere Jubiläumsfasnacht 2026!

## Fasnachtsprogramm 2026

### Vorfasnacht

SA, 3. Januar	Knokker-Party Pfaffnau
SA, 10. Januar	Chöblete Neuenkirch *
<b>SA, 17. Januar</b>	<b>Jubiläums Dorf-Fasnacht Nottu **</b>
SA, 24. Januar	Monster Buttisholz *
SA, 31. Januar	Jubiläumsparty Chalofeschränzer Grosswangen
SA, 7. Februar	Carneval Buttisholz

### Fasnachtswoche

MI, 11. Februar	Fäger Party Luthern
DO, 12. Februar	Ständli Linden Nottwil Explo Ruswil
<b>FR, 13. Februar</b>	<b>MONSTER NOTTU *</b>
SA, 14. Februar	Landi Nottwil ** / Jubiläumsfest Jungschränzer Äschlismatt
SO, 15. Februar	Umzug Altishofen *
MO, 16. Februar	Ständli Eymatt Stadt Luzern
DI, 17. Februar	Ständli SPZ / Umzug Sursee **
<b>DI, 17. Februar</b>	<b>Uslompete Nottu, Gleis 3</b>

\* mit Jubi-Ruugger

\*\* nur Wagenbaugruppe

[www.flachlandruugger.ch](http://www.flachlandruugger.ch)

motto 2026:  
Göttlechi 50 Jahr  
d'Herrscher vom See

# DORF FASNACHT

50 JAHRE  
FLACHLANDRUUGGER  
NOTTU

**Wir feiern 50 Jahre**  
Kommt vorbei und feiert mit uns!

Datum: 17. Januar 2026  
Zeit: ab 15.00 Uhr  
Wo: Schulhausareal Nottwil

- 🐟 Food und Getränke
- 🐟 Kinderschminken
- 🐟 Fasnächtlechi Stemmig
- 🐟 Gselligs Zämesii

Bis bald, eure  
**Flachlandruugger Nottu**  
Weitere Infos of üsere Homepage: [www.flachlandruugger.ch](http://www.flachlandruugger.ch)



## JuBlaNo

### Pfingstlager



# PFINGSTLAGER 26

Bist du auch abenteuerlustig und bereit für Action?  
Die JuBlaNo sattelt ihre Fahrräder und düst los Richtung Westen!

Du und deine Freund\*innen erleben drei Tage unglaublichen  
Spass, geprägt von Rätsel und Lagerfeuer.  
Und das schlafen in einem gemütlichen Tippi wird einzigartig.

Wir freuen uns, dich in unserem Rudel willkommen zu heissen.

<b>Wann:</b>	<b>23.05. – 25.05.2026</b>
<b>Wo:</b>	<b>Sempach</b>
<b>Kosten:</b>	<b>40 sFr.</b>



Fragen & Anmeldung bei Jessica Caspani 079 538 11 21

(alle Kinder ab der 2. Klasse sind herzlich Willkommen)

# **ELEKTRO** **BURRI**

**041 467 15 20 PARTNER AG**

*Herzlichen Dank für die angenehme  
Zusammenarbeit im vergangenen Jahr.*

*Für Ihre elektrischen Anliegen stehen  
wir auch im neuen Jahr gerne  
zur Verfügung.*

*Wir wünschen Ihnen einen guten Rutsch  
ins neue Jahr, viel Glück, Erfolg  
und vor allem gute Gesundheit.*

*Ihr Elektro Burri Team*





### Pro Senectute Luzern



#### Erfahrene Fachkräfte unterstützen im AHV-Alter bei der Steuererklärung

Das Ausfüllen der Steuererklärung ist für viele Seniorinnen und Senioren nicht einfach. Der Steuerklärungsdienst von Pro Senectute Kanton Luzern bietet unkomplizierte und günstige Hilfestellung an.



Erfahrene Fachpersonen mit Spezialkenntnissen rund um Altersfragen stellen sicher, dass die Steuererklärung korrekt erstellt und alle Abzüge berücksichtigt sind. Sämtliche Unterlagen werden für den Versand ans Steueramt bereitgestellt oder auf Wunsch direkt elektronisch eingereicht.

Zu Jahresbeginn stapelt sich oft die Post. Folgende Unterlagen für die Steuererklärung sollten Sie direkt sammeln – das spart später Zeit und Aufwand.

#### Die wichtigsten Dokumente sind:

- Steuererklärung 2024 und letzte definitive Veranlagung (als Vorlage)
- Steuerklärungsförmular 2025 (vom Steueramt)
- Rentenbescheinigungen 2025 von AHV, Pensionskasse, ausländischen Renten
- Bankbelege per 31. Dezember 2025
- Steuerbescheinigung der Krankenkasse
- Pflegekosten wie Spitex, Alters- und Pflegeheime
- Zahnarztrechnungen
- Rechnungen von Brillen, Kontaktlinken, Hörgeräten, Prothesen
- Spendenbescheinigungen
- Bei Wohneigentum: Belege zu Hypotheken, Schuldzinsen, Unterhalt, Betriebs- und Verwaltungskosten

Weitere Informationen rund um den Steuerklärungsdienst von Pro Senectute gibt es unter [www.lu.prosenectute.ch/Steuerklärungsdienst](http://www.lu.prosenectute.ch/Steuerklärungsdienst).

#### Adressen zum Einreichen der Steuerunterlagen:

##### Pro Senectute Kanton Luzern

Steuerklärungsdienst

Maihofstrasse 76, 6006 Luzern

Tel. 041 319 22 80

E-Mail: [steuern@lu.prosenectute.ch](mailto:steuern@lu.prosenectute.ch)

#### Dienstleistungen rund um die Finanzen

Der Treuhanddienst von Pro Senectute Kanton Luzern erledigt für Menschen im AHV-Alter die gesamten administrativen Arbeiten: Zahlungsverkehr, Rückerstattungsanträge an Krankenkassen, Korrespondenz mit Ämtern und Versicherungen, Steuererklärung und vieles mehr - auf Wunsch auch zu Hause. Telefon 041 226 19 70.

### Du liebst Technik und Landwirtschaft? Dann passt du zu uns!



#### Servicetechniker/Monteur

Stalltechnik für Rindvieh und Schweine

80–100 % (m/w/d)



Spannende Montage- und Servicearbeiten in der ganzen Schweiz. **Mehr Infos und Bewerbung per QR-Code!**

**SCHAUER®**  
PERFECT FARMING SYSTEMS

Schauer Agrotech AG · Schötz · 041 926 80 00 · [schauer.ch](http://schauer.ch)

## Pumptrack Nottwil



### Die nächste Phase beginnt

Die Baueingabe für den Pumptrack in Nottwil ist erfolgt! Ein wichtiger Meilenstein für den Pumptrack Verein Nottwil und alle, die sich schon heute auf den neuen Bewegungsort freuen. Die gesamten Baukosten werden sich auf rund Fr. 270'000.00 bis Fr. 300'000.00 belaufen. Die Gemeinde unterstützt das Projekt grosszügig mit Fr. 100'000.00.

Damit fehlen uns noch etwa Fr. 170'000.00, die wir durch Beiträge des lokalen Gewerbes sowie kantonaler und nationaler Stiftungen und Institutionen finanzieren möchten. Zusätzlich sind wir auf die Mithilfe der Notteler/innen angewiesen: Jede Spende – klein oder gross – bringt uns dem Ziel eines frei zugänglichen Pumptracks näher.



Wer uns unkompliziert via TWINT unterstützen möchte, findet hier den entsprechenden QR-Code. Für Beträge über Fr. 150.00 melde dich gerne direkt bei uns.

Wenn du als Organisation oder Privatperson finanziell, materiell oder mit Dienstleistungen mithelfen möchtest oder Fragen zu Unterstützungsmöglichkeiten hast, freuen wir uns über deine Nachricht: [pumptracknottwil@gmail.com](mailto:pumptracknottwil@gmail.com)

Gemeinsam bringen wir Bewegung nach Nottwil - vielen Dank für jede Unterstützung!



# GWAFFÖR

## nottu



Liebe Chonde vo Nottu ond Omgäbig!


Scho weder esch es Jahr vorbi. Ech danke allne vo Härze, wo mech unterstützid ond ech hoffe, dass ehr de Wäg zum Gwafför nottu im 26i ou weder fendet. Schöni Fäschttäg ond blibed gsond ond monter!

of wederluege  
Rita Setschi

041 938 07 08 - Montag Ruhetag

## ZAHNARZTPRAXIS NOTTWIL

Dr. med. dent. Sven Winkler, Zahnarzt SSO  
041 938 04 04, [zahnarztpraxis-nottwil.ch](http://zahnarztpraxis-nottwil.ch)



**Ihr Familienzahnarzt hat an folgenden Tagen für Sie geöffnet:**

Montag bis Donnerstag	Samstag von 08:00 bis 12:00 Uhr
07:45 bis 12:00 Uhr 13:30 bis 17:00 Uhr	17.01.2026 und 31.01.2026 14.02.2026 und 21.02.2026

Wir sind für Sie da.  
Auch in Ihrer Region.



**EGLI BESTATTUNGEN**

Sursee, Dagmersellen, Willisau, Beromünster & Region

Centralstrasse 39, 6210 Sursee  
24h-Telefon 041 921 77 77

Nicole Blättler  
Bestatterin & Beraterin

Bernhard Elsener  
Leiter Geschäftsstelle Sursee

Myriam Emmenegger  
Bestatterin & Beraterin

[office@egli-bestattungen.ch](mailto:office@egli-bestattungen.ch)

[www.egli-bestattungen.ch](http://www.egli-bestattungen.ch)



## Schweizer Paraplegiker-Zentrum



Schweizer  
Paraplegiker  
Zentrum

Einblicke vom  
23. – 28. März  
2026



# Woche der Gesund- heitsberufe

Im Rahmen der Zentralschweizer Woche der Gesundheitsberufe öffnet das Schweizer Paraplegiker-Zentrum seine Türen. Melde dich noch heute für interessante und abwechslungsreiche Stunden bei uns an.

spz.ch





# WORKSHOPS EVENTHAUS BERNET

**JANUAR**

**DO  
08.01**  
**Dream it – Create it**  
Gestalte dein Vision Board: Mit Bildern, Worten und Symbolen entsteht eine Collage, die dich das ganze Jahr inspiriert.

**MI  
14.01**  
**Nachhaltig schön – altes neu befüllt**  
Bring dein Gefäss mit und fülle es mit frischen Blumen neu – für ein individuelles, nachhaltiges Arrangement.

**DI  
20.01**  
**Moon & Bloom**  
Zum Neumond verbinden wir florale Kreativität mit Ritual: Wir gestalten ein Blumengesteck und laden es mit neuer Energie.

**FR  
23.01**  
**Alpine Genussmomente**  
Geniesse einen Abend in Alphütten-Atmosphäre mit Fondue, und Punsch. Geselligkeit, Genuss und Winterfeeling pur.

**MI  
28.01**  
**Natur an der Tür**  
Gestalte deinen eigenen Türschmuck – ob klassisch, natürlich oder modern dekoriert.

Preise inkl. Material, Kerzen, Apéro und MWST.

**20%**  
auf alle Zimmer-  
pflanzen vom  
5. bis 17. Januar 2026

Anmeldung und  
Jahresprogramm auf  
[bernet-blumen.ch](http://bernet-blumen.ch)  
oder via QR-Code.

## arnoldsursee ag

Bodenbeläge

[www.arnoldsursee.ch](http://www.arnoldsursee.ch)

### Besuchen Sie unseren vielfältigen und ideenreichen Show- & Musterraum

Vereinbaren Sie mit uns  
Ihren persönlichen Beratungstermin  
**Telefon 041 921 41 77**

Allmendstrasse 6, 6210 Sursee  
[info@arnoldsursee.ch](mailto:info@arnoldsursee.ch)

- + Bodenbeläge für alle Umbauten
- + Sanierungen von diversen Boden-Oberflächen
- + Bodenbeläge für alle Neubauten
- + Unterhalt von Parkett und Terrassenböden



### Wir feiern unser 10-jähriges Jubiläum!

Wir bedanken uns herzlich für all die schönen Begegnungen in unseren Praxisräumen und freuen uns auf ein strahlendes Jubiläumsjahr 2026.

Neu heissen wir in unserem Team **Melanie Willimann**,  
Eidg. Dipl. Naturheilpraktikerin in Homöopathie, Dipl. Lebenscoach A-PG, herzlich willkommen.

### Unsere Jubiläumsanlässe

#### Januar

- 10.01. um 09:00 Uhr **Chraftfunken** für Frauen nach Krebs | Susanne Köchli
- 16.01. um 19:00 Uhr **Biokinematik** perfect-move.ch | Manuela Schönbächler
- 28.01. um 20:00 Uhr **Klangmeditation** | Alice Limacher

#### März

- 17.03. um 19:30 Uhr **Reflexintegration** | Cécile Baumeler
- 19.03. um 20:00 Uhr **Klangmeditation** | Alice Limacher

#### April / Mai

- 21.04. um 19:30 Uhr **Vitalunterstützende Stoffwechselkur** lifestarforyou.ch | Barbara Stoller
- 27.04. um 19:30 Uhr **Klangmeditation** | Alice Limacher
- 06.05. um 19:00 Uhr **Lebe deine wahre Kraft & erfinde dich neu** a-pg.ch | Ruth Hess

**Kontakte und Termine unter: [www.amdorfbachnottwil.ch](http://www.amdorfbachnottwil.ch)**



**PRO  
SENECTUTE**  
GEMEINSAM STÄRKER

**kompetent  
diskret  
persönlich**

# Gut umsorgt im Alter

Angebote für ältere Menschen, deren Angehörige oder Bezugspersonen

**Wir sind für Sie da.**  
Telefon 041 226 11 88, [info@lu.prosenectute.ch](mailto:info@lu.prosenectute.ch)

**Kanton Luzern**  
[lu.prosenectute.ch](http://lu.prosenectute.ch)

# TV SPONO Nottwil

[www.tv-spono.ch](http://www.tv-spono.ch)



**DRINGEND! Die JUGI und das KITU brauchen deine Hilfe!**

## Neue Leiter/innen für JUGI und KITU gesucht!

Da mehrere Leiterinnen zum Ende des Schuljahres zurücktreten, ist die Lage dringend. Ohne Verstärkung können wir das JUGI- und KITU-Turnen ab dem nächsten Schuljahr (2026/27) leider nicht mehr anbieten - ein grosser Verlust für die Kinder des Dorfes.

### Was dich erwartet

- **Freiwillige Tätigkeit** in einem freundlichen, motivierenden Team. Es gibt gesellige Momente wie Ausflüge und gemeinsame Essen.
- **Keine Vorerfahrung nötig:** Wichtig ist, dass du Freude an Bewegung hast, dein Wissen weitergeben möchtest und Kindern Spass am Turnen vermittelst.
- Zu Beginn wirst du selbstverständlich begleitet.
- Es gibt eine **finanzielle Entschädigung** und auch entsprechende (freiwillige) Kurse werden vom Verein übernommen.

### Trainingszeiten

KITU: freitags, 15:00 - 17:30 Uhr

JUGI: montags, 17:15 - 18:45 Uhr sowie  
freitags, 16:15 - 17:45 Uhr

Die Beteiligung ist flexibel. Im Durchschnitt nimmt eine Leiter/in ein- bis zweimal pro Monat teil.

### Danke!

Der Vorstand bedankt sich herzlich bei allen, die sich für die Aktivitäten des TV SPONO Nottwil engagieren oder engagiert haben. Euer Einsatz ist wertvoll und unverzichtbar für das gute Funktionieren unseres Vereins.

Indem du ein wenig deiner Zeit schenkst, trägst du direkt dazu bei, eine wichtige Aktivität für die Kinder des Dorfes zu erhalten.

### Kontakt

Fühlst du dich angesprochen oder möchtest weitere Infos? Dann melde dich bei:

- **JUGI:** Vroni Näf 079 210 08 71 / [veronika.naef@gmx.ch](mailto:veronika.naef@gmx.ch)
- **KITU:** Sarah Lötscher 079 471 02 53 / [tsda83@icloud.com](mailto:tsda83@icloud.com)

## Wir freuen uns auf Dich!



[instagram.com/tvspono](https://www.instagram.com/tvspono)





Schweizer  
Paraplegiker  
Stiftung



Berührend,  
interaktiv und  
erlebnisreich

Besuchszentrum ParaForum

# Das sinnvolle Ausflugsziel

Besuchen Sie uns in Nottwil.  
[paraforum.ch](http://paraforum.ch)



**Die Mitte  
Nottwil**



**Schöne Weihnachten, viel Erfolg und  
Gesundheit im 2026**



Die Weihnachtszeit lädt uns ein, zur Ruhe zu kommen, dankbar auf das Vergangene zu blicken und mit Hoffnung und Vertrauen ins neue Jahr zu gehen.

Liebe Nottwilerinnen und Nottwiler

Das Jahr 2025 war für die Weiterentwicklung unserer Gemeinde Nottwil von grosser Bedeutung. In wichtigen Projekten und wegweisenden Entscheidungen konnte *Die Mitte Nottwil* aktiv mitgestalten und prägende Impulse setzen.

Dabei haben wir auch im vergangenen Jahr unsere Grundwerte **Freiheit, Solidarität und Verantwortung** nicht nur vertreten, sondern gelebt – im politischen Alltag ebenso wie im respektvollen Dialog mit der Bevölkerung.

Wir danken Ihnen für das Vertrauen, die Unterstützung und den offenen Austausch.

Wir wünschen Ihnen und Ihren Familien **frohe und besinnliche Weihnachten**, erholsame Festtage und **einen guten Start ins neue Jahr**.

Herzliche Grüsse  
*Die Mitte Nottwil*

# Sozialdemokratische Partei Nottwil



### „Was ech ned weiss, macht mech ned heiss.“ – Wirklich?

Am 10. Dezember 2025 fand im SPZ, hier in Nottwil, eine grosse Veranstaltung des Kantonalen Fischereiverbandes statt. Die Tatsache, dass vor wenigen Wochen öffentlich bekannt wurde, dass Hecht und Egli aus dem Zugersee wegen starker Überschreitung der PFAS-Grenzwerte nicht mehr verkauft werden dürfen, hat wohl dazu beigetragen, dass mehr als 200 Personen an der Veranstaltung teilgenommen haben.

PFAS<sup>1</sup>, die sogenannten ‚Ewigkeitschemikalien‘ sind extrem stabile Kohlenstoff-Fluor-Verbindungen. Diese Stabilität macht sie wasser-, fett- und schmutzabweisend, weshalb sie in zahlreichen Alltagsprodukten eingesetzt werden bzw. wurden. Beispiele: Beschichtungen von Kochgeschirr mit Teflon, wasserdichte Kleidung, Mützen und Schuhe, Verpackungsmaterialien wie Fast-Food-Teller, Becher, Pizzakarton, Feuerlöschschaum, Kosmetika u.a. Es ist bekannt, dass PFAS praktisch nicht abbaubar und daher umwelt- und gesundheitsschädlich sind. Sie werden mit Krebskrankheiten, Hormonstörungen, Immunschwäche und mit schweren Entwicklungsstörungen bei Kindern, zum Teil bereits im Fötus, in Verbindung gebracht.



Der ETH Prof. Dr. Scheringer, Chemiker, PFAS-Experte und Umweltwissenschaftler forderte in seinem Referat:

*„Wir müssen gezielt mehr wissen, nur dann können wir angemessen handeln und damit den Schaden an Umwelt und Gesundheit der Menschen vermindern.“*

2025 hat der Bund die [nationale Langzeit-Gesundheitsstudie](#) aus finanziellen Gründen (?) gestrichen.

Seit kurzem wissen wir, dass die Schweiz - anders als die EU - das umfassende Verbot von Tausenden PFAS-Verbindungen *nicht* ab 2026 erlassen wird ☹.

Im Dezember 2025 hat die Co-Präsidentin des Luzerner Fischereiverbandes und Surseer SP-Kantonsrätin Sarah Muff einen umfangreichen [Vorstoss zum Thema PFAS im Kantonsrat](#) eingereicht.

In der [Luzerner Zeitung](#) schreibt die Ärztin und grüne Kantonsrätin, Dr. med. Sabine Heselhaus:

*„Pestizide und ihre Abbauprodukte, Medikamentenrückstände, hormonaktive Stoffe, Mikroplastik aus Reifenabrieb, Schwermetalle, Nitrat und Phosphor, das alles sind Stoffe, die sich in Böden, Gewässern, Fischen, anderen Tieren und schliesslich auch in menschlichen Körpern anreichern und unsere Gesundheit gefährden.“*

*Wenn wir aus dem „Blindflug“ herausfinden wollen, dann reichen punktuelle PFAS-Messungen nicht. Wir brauchen eine kantonale (und nationale, B.ach.) Strategie für alle Umweltgifte, ein klares Monitoring und die Bereitschaft, Ursachen konsequent zu reduzieren. (...)“ Sie fordert ein umfassendes Umwelt- und Trinkwasser-Monitoring.*

Für uns wichtig: Wegschauen und abwarten ist völlig verantwortungslos, hinschauen ist beunruhigend und anstrengend. Wir können das Wegschauen „verstehen“. - Aber von der Politik fordern wir **qualifiziertes Hinschauen** und das zügige, datengestützte, kluge politische Handeln, nicht nur bei PFAS, Phosphor, Pestiziden in unseren Seen, sondern bei allen wichtigen politischen Entscheiden.

Wir wünschen dir / Ihnen ein gesundes und gutes Neues Jahr

SP Nottwil

[info@sp-nottwil.ch](mailto:info@sp-nottwil.ch)

<sup>1</sup> PFAS steht für Per- und PolyFluorAlkylSubstanzen. Das sind die sog. Ewigkeits-Chemikalien.

# SVP Nottwil

SVP Nottwil

6207 Nottwil

[info@svp-nottwil.ch](mailto:info@svp-nottwil.ch)

[www.svp-nottwil.ch](http://www.svp-nottwil.ch)



## Pumptrack Nottwil – Freizeitangebot ja, Irreführung nein

Die SVP Nottwil bekennt sich klar zur Förderung von Freizeitangeboten für unsere Jugendlichen. Der Bau einer Pumptrack-Anlage ist ein wertvoller Beitrag zur Bewegung, Begegnung und sinnvollen Freizeitgestaltung. Wir unterstützen dieses Ziel ausdrücklich.

Doch ebenso klar ist: Wir verachten die Art und Weise, wie der Gemeinderat dieses Projekt vorantreibt. Die Bevölkerung wurde mehrfach hinters Licht geführt.

### Von der Bauparzelle zum Budget-Trick

Zu Beginn wurde vom Gemeinderat kommuniziert, dass dem Verein Pumptrack lediglich die Bauparzelle Kirchmatte zur Verfügung gestellt werde. Kurze Zeit später wurde über das Budget 2025 plötzlich ein Beitrag von Fr. 100'000.00 eingeschleust – ohne offene Diskussion, sondern durch die Hintertüre. Damit wurde die Stimmbevölkerung faktisch genötigt, eine Finanzierung mitzutragen, die ursprünglich nicht vorgesehen war.

### Widersprüchliche Aussagen zum Unterhalt

Der Gemeinderat versprach, dass der Verein Pumptrack die Anlage selbst unterhalten und finanzieren müsse. Doch im Betriebskonzept zur Baubewilligung steht nun das Gegenteil: Unterhalt, Reparaturen und Versicherung sollen zulasten der Gemeinde gehen. Damit werden die ohnehin strapazierten Gemeindefinanzen zusätzlich belastet. Ein zweites Mal wurde die Bevölkerung getäuscht.

### Unsere Forderungen an den Gemeinderat

Die SVP Nottwil erwartet vom Gemeinderat klare und verbindliche Schritte:

- **Prüfung eines alternativen Standortes**, der bessere Nutzungsperspektiven bietet und die Emissionen für Anwohner reduziert. Da selbst einige Mitglieder vom Verein Pumptrack vom Standort nicht überzeugt sind.
- **Keine Bewilligung**, bevor die Restfinanzierung zu 100 % gesichert ist und das Parkplatzproblem gelöst wurde.
- **Betriebskosten müssen vollumfänglich vom Verein Pumptrack getragen werden**, wie ursprünglich kommuniziert – nicht vom Steuerzahler.
- **Baurechtsvertrag für die Parzelle**, um die Nutzung rechtlich sauber zu regeln.

### Erinnerung an den Volksentscheid

Wir erinnern daran: Der Volksentscheid von 2018 hat den Begegnungsplatz klar abgelehnt. Die aktuelle Planung wirkt wie eine Umgehung dieses Entscheids und untergräbt das Vertrauen in die demokratischen Prozesse unserer Gemeinde.

### Fazit

Die SVP Nottwil sagt **Ja zur Freizeitförderung der Jugend, Nein zur Irreführung der Bevölkerung**. Wir fordern Transparenz, Ehrlichkeit und eine saubere Umsetzung, die den Jugendlichen dient – ohne die Gemeinde finanziell und politisch zu überlasten.

Es ist Zeit, dass der Gemeinderat Verantwortung übernimmt und die Bevölkerung respektiert.



### Herzlichen Dank und ein gutes neues Jahr!

Ein weiteres ereignisreiches Jahr neigt sich dem Ende zu. Die Festtage geben uns Gelegenheit, etwas herunterzufahren und Kraft zu tanken für die Herausforderungen, welche das nächste Jahr bringen wird. Und zu tun wird es genug geben: So stehen wichtige Abstimmungen an, etwa die Halbierungs-Initiative (Fr. 200.00 sind genug) im März oder «Keine 10-Millionen-Schweiz» im Juni. Daneben werden wir auch schon wieder die Vorbereitungen für das Wahljahr 2027 angehen.

Wir möchten es an dieser Stelle nicht unterlassen, allen herzlich Danke zu sagen, die uns in diesem Jahr in irgendeiner Form unterstützt haben. Dank Ihnen konnte unsere Ortspartei unter anderem ihr 30-jähriges Jubiläum feiern und zusammen konnten wir wieder einiges erreichen. Wir freuen uns, weiterhin auf Sie zählen zu können und zusammen das nächste, nicht minder anspruchsvolle Jahr in Angriff zu nehmen.

Wir wünschen Ihnen, lieben Leserinnen und Lesern, frohe Festtage und ein gutes, glückliches und erfolgreiches neues Jahr!



#### Ihre SVP Nottwil

Adrian Wüest, Co-Präsident

### Gendarstellung Gemeinde Nottwil - Pumptrack

Im Bericht der SVP Nottwil sind aus Sicht der Gemeinde Nottwil Anschuldigungen enthalten, welche nicht den Tatsachen entsprechen. Die Gemeinde will mit diesem Bericht einige Punkte richtigstellen.

Der mobile Pumptrack im Jahr 2023 war sehr beliebt und ist auf grosses Interesse gestossen. Daraufhin haben Jugendliche aus Nottwil die Gemeinde angefragt, ob es in der Gemeinde einen Platz geben würde, um einen permanenten Pumptrack zu realisieren.

Der Gemeinderat hat daraufhin am 5. April 2023 seine vorhandenen Flächen überprüft. Von den Standorten: Bühlwäldli, Schulareal, Bahnhofareal und Kirchmatte war einzig der Standort Kirchmatte geeignet. Im Gebiet Bühlwäldli fehlt der Platz bzw. wird dieser für die Parkplätze der Sportanlagen benötigt, insbesondere aufgrund des zusätzlichen Fussballplatzes. Auf dem Bahnhofareal reichen die Platzverhältnisse nicht aus und die Nähe zu den Gleisen und dem Caribbean Village sind nicht ideal. Beim Schulareal gibt es keine geeignete Fläche, welche den Schulunterricht nicht beeinträchtigt.

Der Standort Kirchmatte wird aktuell nur sehr selten als zusätzlicher Parkplatz und vereinzelt als Ausensportfläche genutzt. Die Nähe zur Turnhalle und zum Schulhausareal eignet sich für eine Schulsportnutzung des Pumptracks.

Am 24. Mai 2023 wurde dem Gemeinderat ein konkretes Projekt von den Jugendlichen präsentiert. Das Bedürfnis wurde dabei mit einer Umfrage bei der Schule und der Schulleitung verifiziert und bestätigt. Am 7. Juni 2023 hat der Gemeinderat das Einverständnis gegeben, die Fläche von rund 1'000 m<sup>2</sup> auf der Kirchmatte zu nutzen, sofern sich auch Erwachsene in Form einer IG oder eines Vereins die Realisierung unterstützen.

Für das Budget 2024 wurde auf Antrag der IG Pumptrack ein Beitrag von Fr. 5'000.00 als Anschubfinanzierung aufgenommen. Dadurch konnte der Verein ein konkretes Grobkonzept erstellen und dies dem Gemeinderat zu Genehmigung unterbreiten.

Am 24. August 2024 hat der Gemeinderat entschieden, dass das Projekt gemäss Grobkonzept den Erwartungen entspricht und umgesetzt werden kann.

Mit dem Budget 2025 hat der Gemeinderat beschlossen, sich mit einem Sponsoring von Fr. 100'000.00 an der Realisierung zu beteiligen. Dies wurde transparent in der Kurz- und Detailbotschaft dargestellt und schriftlich erwähnt. An der Gemeindeversammlung wurde diese Budgetposition nicht beanstandet.

**Zitat aus Detailbotschaft:**

*Eine Gruppe von Kindern hat bei diversen Sitzungen (Gemeinderat, Gewerbeverein) ihren Wunsch präsentiert, dass ein Pumptruck in Nottwil erstellt und damit eine sinnvolle Freizeitmöglichkeit angeboten werden soll. Ihre Ideen haben Sie auch in einem Video festgehalten: <https://youtu.be/4ZNNZwXFic4>. Abklärungen haben ergeben, dass sich der Platz auf der Kirchmatte (Rasenplatz vor der Sporthalle) am besten eignet. Nebst dem Pumptrack können auf diesem Platz zu einem späteren Zeitpunkt auch ein Sportplatz (Grösse eines Basketball-Platzes mit Kunststoffbelag) und ein Spielplatz (Rasen) realisiert werden. Für die Realisierung des Pumptracks soll eine spezialisierte Firma diverse Möglichkeiten und entsprechende Kostenfolgen aufzeigen. Zum jetzigen Zeitpunkt müssen wir für die Realisierung des Pumptracks mit Kosten von rund Fr. 300'000.00 rechnen. Aufgrund der Konzentration der finanziellen Mittel auf die Schulraumerweiterung kann und will der Gemeinderat diese Investition nicht vollumfänglich über die Gemeindefinanzen finanzieren. Eine private Interessengemeinschaft (IG) oder ein Verein soll die finanziellen Mittel beschaffen und den Pumptrack realisieren. Die Gemeinde stellt das Land zur Verfügung und beteiligt sich an den Investitionskosten mit Fr. 100'000.00, falls die restlichen, privaten finanziellen Mittel (Spenden, Sponsoring) zusammenkommen.*

Das Betriebskonzept wurde seitens Verein PumpTrackNottu als Beilage zum Baugesuch eingereicht. Die konkreten Details zum Unterhalt müssen mit der Gemeinde noch vereinbart werden.

Die Nutzungsvereinbarung über die benötigten Flächen wird ohne Baurechtsvertrag nach Erhalt der Baubewilligung mit dem Verein abgeschlossen. Darin wird eine garantierte Nutzungsdauer vereinbart.

Das Projekt Pumptrack Nottwil ist kein Projekt der Gemeinde. Dies wird nur ideell und finanziell seitens der Gemeinde unterstützt. Die Kommunikation der Gemeinde erfolgte transparent. Der Verein PumpTrackNottu hat die Interessierten zu einem Informationsanlass eingeladen. Zudem ist der Verein bemüht die Bevölkerung laufend über das Projekt zu informieren. Der Verein steht zu 100% hinter der Standortwahl Kirchmatte und dem gesamten Projekt, da dieser Standort nach sorgfältiger Prüfung aller Alternativen der einzig geeignete Ort ist, welcher sowohl schulische Nutzung, Sicherheit als auch minimale Emissionen vereint.

Für weitere Fragen zum politischen Prozess steht der Gemeinderat gerne zur Verfügung. Bei Fragen zum aktuellen Projekt dürfen sich Interessierte gerne beim Verein melden.

### Geburtstage

#### Herzliche Gratulation

- 01.01.1936  
Voney Ottilia, Kantonsstrasse 33
- 08.01.1936  
Kohler Marie, Sonnenrain 1a
- 28.01.1941  
Kaufmann Marlies, Hofmatt 1

Den Jubilarinnen wünschen wir gute Gesundheit, Glück und viel Lebensfreude für die Zukunft.

*(Personalien gemäss offizieller Namensschreibweise laut Zivilstandesregister)*

### Weihnachtsgrüsse



Quelle: pixabay.com

Das Team vom Nottwil Aktuell wünscht Ihnen frohe Weihnachten sowie ein gesundes und glückliches neues Jahr.

### In eigener Sache

#### Auf Wiedersehen

Mit dem Abschluss organisatorischer und struktureller Anpassungen verabschiedet sich das bisherige Redaktionsgremium des Nottwil Aktuell. In diesem Rahmen sagen wir „Auf Wiedersehen“ zu drei geschätzten Mitgliedern unseres Teams.

Die Gemeinde Nottwil bedankt sich bei **Sarah Lötscher, Petra Röögli und Vroni Troxler** für ihr grosses Engagement, ihre Zuverlässigkeit und die wertvolle redaktionelle Arbeit in den vergangenen drei Jahren.

Auch das Redaktionsteam selbst dankt den drei Kolleginnen für die tolle gemeinsame Zeit und freut sich auf ein Wiedersehen bei anderer Gelegenheit.

*Das Redaktionsteam*



## Veranstaltungskalender Gemeinde Nottwil

### Januar

Datum	Anlass	Ort	Organisator
04.01.2026 08:30	Mitmach-Sternsingen	Pfarrkirche	Pfarrei Nottwil
06.01.2026 07:00	Grüngutabfuhr Christbaumabfuhr	Nottwil	Gemeinde Nottwil
08.01.2026 19:30	Taizé-Abend	Pfarrkirche	Pfarrei Nottwil
09.01.2026 19:30	Neujahrsapéro 2026	Zentrum Sagi	Gemeinde und Kirch- gemeinde Nottwil
11.01.2026 09:30	CHINDaktiv - Playgrounds	Sporthalle Kirchmatte	Familientreff Nottwil
14.01.2026 13:30	Babysitterkurs	Vikariatshaus	Frauengemeinschaft
16.01.2026 09:00	Krabbeltreff	Vikariatshaus	Familientreff
17.01.2026 10:30	Taufwaben-Feier	Pfarrkirche, Vikariatshaus	Pfarrei Nottwil
17.01.2026 14:00	Jubiläums-Dorffasnacht und Ehemaligenanlass	Schulhausareal	Flachlandruugger Nottwil
18.01.2026 09:30	CHINDaktiv - Playgrounds	Sporthalle Kirchmatte	Familientreff Nottwil
20.01.2026 09:30	Pausenbänkli	Vikariatsplatz	Pfarrei Nottwil
21.01.2026 13:30	Babysitterkurs	Vikariatshaus	Frauengemeinschaft
24.01.2026 08:30	Reparaturtag Repair Café	Sursee	Repair Café
26.01.2026 20:00	Spieleabend	Vikariatshaus	Frauengemeinschaft
28.01.2026 18:15	(A)Soziale Medien?	Rundsaal, Zentrum Sagi	Jugendarbeit Nottwil
30.01.2026 17:00	Mondschein- Schneeschuhtour	Gebiet Sörenberg, Rischli	Frauengemeinschaft

### Februar

Datum	Anlass	Ort	Organisator
03.02.2026 07:00	Grüngutabfuhr	Nottwil	Gemeinde Nottwil
03.02.2026 15:30	Blasiussegen für Gross und Klein	Pfarrkirche	Pfarrei Nottwil
03.02.2026 19:00	Schminkkurs	Vikariatshaus	Frauengemeinschaft
04.02.2026 20:00	Impulsreferat "Bewusster Umgang mit Ängsten"	Vikariatshaus	Familientreff Nottwil
05.02.2026 09:15	Festgottesdienst zum Patrozinium Hl. Agatha	Pfarrkirche	Pfarrei Nottwil
08.02.2026 09:30	CHINDaktiv - Playgrounds	Sporthalle Kirchmatte	Familientreff Nottwil
10.02.2026 15:30	Chinderfiir	Pfarrkirche	Pfarrei Nottwil
12.02.2026 - 18.02.2026	Fasnachtsferien	Nottwil	Schule Nottwil
13.02.2026 00:00	Monster Nottu	Zentrum Sagi	Flachlandruugger Nottu
15.02.2026 10:30	Fasnachtsgottesdienst	Pfarrkirche	Pfarrei Nottwil
17.02.2026 07:00	Grüngutabfuhr	Nottwil	Gemeinde Nottwil
19.02.2026 09:30	Pausenbänkli	Vikariatsplatz	Pfarrei Nottwil
19.02.2026 19:00	Feier zur Grabauflösung	Pfarrkirche	Pfarrei Nottwil
22.02.2026 09:30	CHINDaktiv - Playgrounds	Sporthalle Kirchmatte	Familientreff Nottwil
26.02.2026 09:00	Krabbeltreff	Vikariatshaus	Familientreff
27.02.2026 10:00	Krankensalbung	Zentrum Eymatt	Pfarrei Nottwil
28.02.2026 - 08.03.2026	Wintersportferien	Nottwil	Schule Nottwil

